

Kvalitetsrapport 2007

Skovboskolen



Foto: Kim Rasmussen



KØGE KOMMUNE

Indhold:

1. Indledning	3
2. Sammenfattende helhedsvurdering	4
3. Rammebetingelser	6
4. Pædagogiske processer	8
4.1. Den løbende evaluering af elevernes udbytte af undervisningen	9
4.2. Elevernes inddragelse af undervisningens tilrettelæggelse	11
4.3. Skole/hjemsamarbejdet	12
4.4. Den specialpædagogiske bistand	13
4.5. Tilrettelæggelsen af undervisningen i dansk som andetsprog	14
4.6. Samarbejdet mellem skole og SFO.....	15
4.7. Særlige indsatsområder og aktuelle projekter.....	16
5. Resultater.....	18

Det har vi lagt vægt på:

Det er **forvaltningen**, der i denne kvalitetsrapport har vurderet skolen. Udgangspunktet for vurderingen er Køge Kommunes vision for skolevæsenet:

Køge Kommune ønsker et skolevæsen, der er rummeligt, inkluderende og kendetegnet ved et stærkt fagligt fokus. Sagt med andre ord: *Kvalitet* betyder for os, at alle børn får mulighed for at lære alt det, deres evner rækker til, og at færrest muligt ekskluderes fra den almene undervisning.

Vi vil se på følgende temaer:

1. Det faglige niveau
2. Skolens evalueringskultur
3. Elevernes inddragelse i undervisningens tilrettelæggelse
4. Skole/hjemsamarbejdet
5. Den specialpædagogiske bistand
6. Dansk som andetsprog
7. Samarbejdet mellem skole og SFO
8. Det kommunale indsatsområde Inklusion og rummelighed

Vi fokuserer på processerne

Forvaltningens vurdering af skolen vil i år primært basere sig på beskrivelsen af de pædagogiske processer. Det er skolen, der i sin selvevaluering for 2007 har beskrevet de pædagogiske processer. Selvevalueringen er efterfølgende blevet drøftet med forvaltningen ved de årlige tilsynsbesøg.

Kvalitetsrapportens talmæssige del – rammebetingelserne – skal udvikles mere for at kunne udgøre et mere sikkert grundlag i vurderingen af det faglige niveau.

1. Indledning

Ligesom de øvrige skoler i kommunen har Skovboskolen udarbejdet en selvevaluering for skoleåret 2006/07. Evalueringresultatet har haft sin baggrund i den faglige spændvidde på skolen, og samtidig er skolens styrker samt de steder, hvor der er behov for forbedringer, angivet.

De temaer, som er nævnt, og hvor vi har beskrevet, hvad der karakteriserer Skovboskolen på netop dette felt, har som hovedregel været behandlet på lærermøder, pædagogisk råd og endelig i skolebestyrelsen.

På skolens hjemmeside vil man i mange tilfælde kunne se en uddybning af de områder, som er nævnt i rapporten. Herfra vil alle med interesse for skolen have mulighed for at orientere sig omkring principper og vedtægter for skolen.

I alt er syv temaer berørt i skolens selvevaluering. I kombination med skolens hjemmeside, www.skovboskolen.dk, giver beskrivelsen et fint indblik i, hvilke indsatsområder og udviklingstiltag, der rører sig på Skovboskolen. Herunder også samarbejdet med skolens SFO, som er højt prioriteret.

2. Sammenfattende helhedsvurdering

Det faglige niveau

Resultaterne fra afgangsprøverne er på samme måde omkring landsgennemsnittet, dog lidt under.¹ De lokale læseprøver viser i 1. klasse et bedre resultat end både Køge Kommunes gennemsnit og landsnormen. I 2. klasse er resultatet der imod ringere end både Køge- og landsgennemsnittet. I 4. klasse er resultatet klart bedre end både Køges gennemsnit og landsgennemsnittet. Liniefagsdækningen er rigtig god. Det er faktisk kun faget natur/teknik, der markerer sig med svag dækning. Faget engelsk er dog også under 50% dækket. Skolen har et mindre hængeparti her, men markerer sig ellers flot med hele tre læsevejledere. Sammenfattende er det forvaltningens vurdering, at skolens faglige profil er tilfredsstillende.

Skolens evalueringskultur

Skovboskolens mål er, at evalueringen skal bruges som et redskab til at støtte eleven i at nå fastsatte mål, samt bruges som inspiration og videndeling. Skolen har ikke én bestemt måde at gribe evalueringen an på - det er op til den enkelte lærer. En meget væsentlig del af evalueringen udgøres af diverse tests. Særligt inden for læseområdet, hvor skolen anvender et særligt læseudviklingsskema, som giver læreren præcise informationer om elevens læsefærdigheder. Forvaltningen vurderer, at der er brug for en større ledelsesmæssig opmærksomhed på området. Det er aftalt, at skolen udarbejder en handleplan vedrørende evalueringsredskabet kvalitetsstjernen.

Elevernes inddragelse i undervisningens tilrettelæggelse

Skolens mål omkring elevinddragelsen dækker primært over begreberne medansvar og medindflydelse. På den baggrund har skolen en række eksempler på forskellige konkrete situationer, hvor denne indflydelse har været gældende. Forvaltningen vurderer, at skolen med fordel kan arbejde med elevinddragelsen direkte i forhold til lærerens planlægning af undervisningen. Herved skabes mulighed for, at den enkelte elevs læringsstil kan komme i anvendelse, især i forbindelse med indlæringen af nyt stof. Forvaltningen forventer et initiativ på dette område fra skolens side.

Skole-/hjemssamarbejdet

Samarbejdet har til formål at alle børn får en god, tryk og udbytterig skolegang. Det er samtidig et mål, at ledelse og medarbejdere tager initiativ til at videreudvikle samarbejdet mellem skole og hjem. På nuværende tidspunkt er status, at der afholdes to årlige skole-hjem samtaler i hver klasse. Skolen har udarbejdet en række principper, som beskriver skolens forventninger til ledelse og medarbejdere, men også forældrene. Principperne handler blandt andet om forældrenes ansvar for børnenes skoleparathed, og omfatter også tilkendegivelser omkring sundhed og engagement. Forvaltningen vurderer, at det er en god ting, at skolen formulerer en række krav til elever og forældre. Dog skal det samtidig sikres, at disse krav også giver mulighed for dialog mellem skole og hjem.

Den specialpædagogiske bistand

Målet er, at specialundervisningen skal hjælpe og forbedre standpunkterne hos de svage elever. Skolen har valgt at prioritere specialundervisningen højt. Der har i den forbindelse været en intern debat på skolen om måden, hvorpå man organiserer denne undervisning på. Debatten har fra ledelsens side handlet om at sikre, at skolen arbejder i overensstemmelse med "Bekendtgørelse om folkeskolens specialundervisning", hvilket indebærer, at elever som hovedregel skal bevare tilhørsforholdet til klassen, og derfor ikke må tages ud af den almindelige undervisning

¹ Oplysninger om de nationale tests er udeladt i denne version af kvalitetsrapporten, da de er fortrolige. Forvaltningen har i sin helhedsvurdering forholdt sig til resultaterne af de nationale tests.

Skovboskolen

for at gå til specialundervisning. Skoleledelsens udmelding er, at specialundervisningen bør gives forebyggende, gennem holddannelse i klassen. Forvaltningen vurderer, at skolens samlede personale har brug for, at disse forhold drøftes indgående med henblik på en nyordning, som alle skolens medarbejdere forstår og accepterer.

Dansk som andetsprog

Skolens mål er at give tosprogede elever mulighed for at tilegne sig så meget sprog og viden, at de kan deltage i den daglige undervisning på lige fod med andre elever. Skolen har en modtageklasse til at varetage undervisningen af nytilkomne tosprogede elever. Skolens giver udtryk for, at det er vanskeligt at sikre undervisning til alle tosprogede elever i dansk som andetsprog. På den baggrund vurderer forvaltningen, at skolen vil kunne profitere af det fælles initiativ omkring tosprogsundervisningen, som forvaltningen vil igangsætte i skolevæsenet bredt. Men skolen har stadig – og uanset vanskelighederne – en helt generel forpligtelse til at give alle tosprogede elever undervisning i dansk som andetsprog.

Samarbejdet mellem skole og SFO

Målet er at skabe en meningsfuld sammenhæng mellem skole og SFO. Det daglige samarbejde handler om fælles lokaler i indskolingen, møder i pædagogisk råd, og teammøder i indskolingen. Der er en pædagog tilknyttet børnehaveklassen. Skovboskolen lægger vægt på, at det pædagogiske personale så vidt muligt er faguddannet. Dette understøttes bl.a. ved at skolen tilkøber pædagoger til at varetage specifikke opgaver i skolen. Pædagogerne indgår i samarbejdet med deres særlige kompetencer, d.v.s. at de indgår i forhold til børn med sociale vanskeligheder, og de kan derved medvirke til at udvide skolens rummelighed. Skolen giver udtryk for, at der er visse praktiske vanskeligheder omkring fælles mødetid til samarbejds møder. Forvaltningen vurderer, at dette forhold bør analyseres og løses ved en ledelsesmæssig indsats, i samarbejde med personalet.

Det kommunale indsatsområde Inklusion og rummelighed

Skolen har ikke tydeligt meldt ud, hvordan den ser skolens opgaver i forhold til hele dette område. Men det fremgår, at skolens ledelse lægger vægt på, at alle medarbejdere præcis ved, hvad det indebærer at være rummelig og inkluderende. I praksis er der afsat timer til holddannelse, ligesom AKT-medarbejderen også indgår i de tilfælde, hvor en elev ikke kan nås gennem de sædvanlige foranstaltninger på skolen. Forvaltningen vurderer, at der på skolen er behov for en mere dybtgående debat og afklaring på området. Medarbejderne skal inddrages i en fælles forståelse af både etik og pædagogik i sammenhængen. Derefter bør der lægges en tydelig strategi, der sikrer en ændret praksis. Det handler meget om videreuddannelse. Skolens ledelse har en stor opgave her.

Handleforslag

Efter en dialog mellem skolen og forvaltningen foreslås en indsats på følgende områder:

1. Handleplan vedr. kvalitetsstjernen.
2. Handleplan vedr. gode historier der skal videregives og fremhæves; lokal videndeling.

Handleplanerne kan indgå i skolens virksomhedsplan.

3. Rammebetingelser

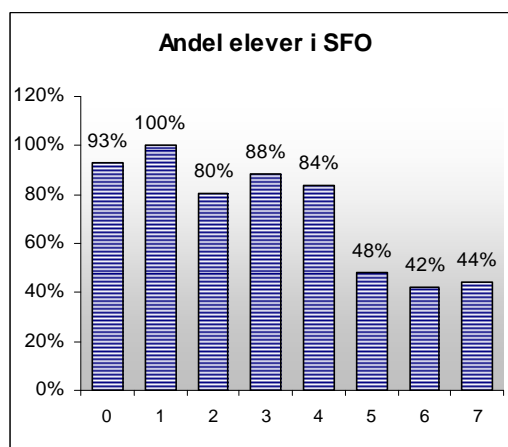
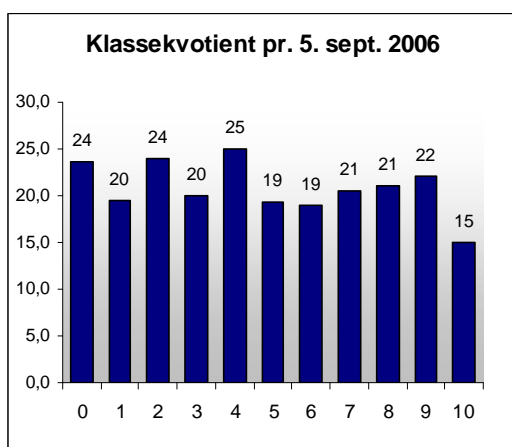
Klassetrin og elever

- Skovboskolen udbyder **0.-10.** klassetrin
- Der er **2** spor på hvert klassetrin, dog **3** spor på 0., 3. og 5. klassetrin
- Skolen har i alt **540** elever

Nøgletal

	2006/07
Antal elever	540
Heraf tosprogede	34
Antal elever, der modtager undervisning i dansk som andetsprog	34
Antal elever, der modtager specialpædagogisk bistand i specialklasser	23
Antal elever pr. klasse i gennemsnit	20,8
Antal elever pr. lærer (inkl. bh-klasse)	12,0
Antal elever pr. lærer (ekskl. bh-klasse)	11,2
Antal elever pr. nyere computer (under 5 år)	2,7
Gennemsnitlige udgifter pr. elev i 2006 i kr.	47.383
Afholdte udgifter til undervisningsmidler pr. elev 2006 i kr.	2.241
Andel af lærernes arbejdstid der anvendes til undervisning	40%
Gennemsnitligt antal fraværsdage pr. elev	8,4
Andel af planlagte timer, der bliver gennemført	i.o
Antal timer (gns.) pr. lærer anvendt til uddannelse og kompetenceudvikling	i.o

Kilde: Tallene ovenfor er baseret på skolens indberetning til Undervisningsministeriet d. 5. september 2006. Skolen har efterfølgende sagt god for tallene og suppleret med oplysninger om antal elever i SFO og antal tosprogede.



Skovboskolen

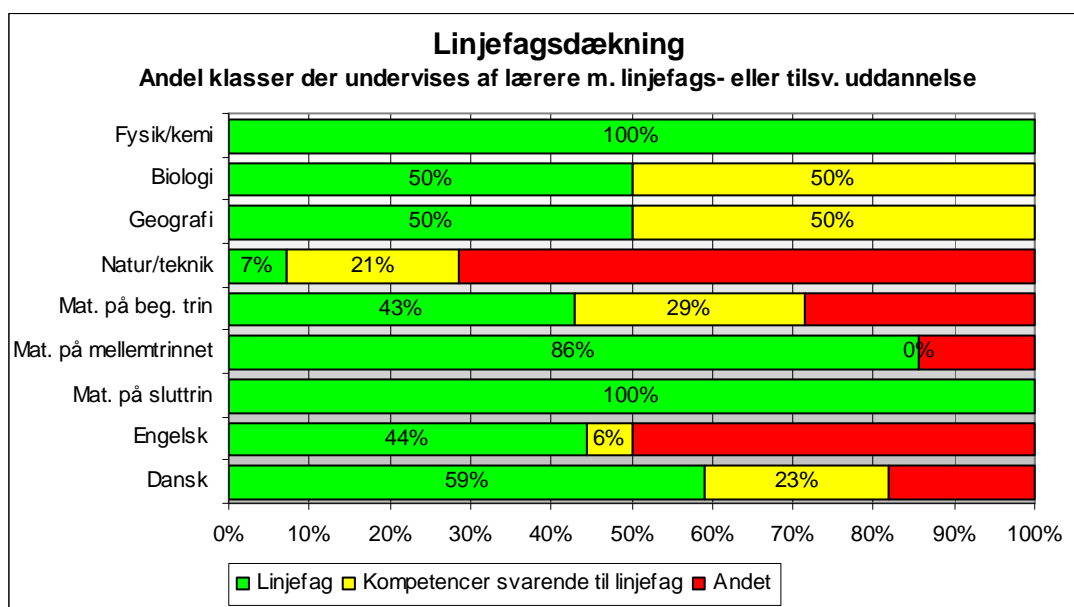
Planlagte timer

		Humanis- tiske fag	Naturfag	Musisk kreative fag	Klassens tid	I alt
1.-3. Kl.	Planlagte timer	1020	600	540	60	2220
	Minimumstimal	1000	560	430	70	2060
4.-6. Kl.	Planlagte timer	1020	540	760	90	2410
	Minimumstimal	955	515	690	70	2230
7.-9. Kl.	Planlagte timer	1470	840	450	90	2850
	Minimumstimal	1320	790	325	85	2230

Kilde: Skolens indberetning til undervisningsministeriet 5. september.

Linjefagsdækning i udvalgte fag

Linjefagsdækning betyder andelen af klasser, der undervises i det pågældende fag af en lærer med linjefag i faget eller tilsvarende kompetencer. Bemærk, at tallene ikke er direkte sammenlignelige skolerne imellem.



Kilde: Køge Kommunes linjefagsundersøgelse januar 2007. Vær opmærksom på, at det kan være problematisk at sammenligne de enkelte skoler.

Øvrige oplysninger om lærernes uddannelse

	2006/07
Linjefagsdækning, undervisning af børn med særlige behov	75%
Linjefagsdækning, dansk som andetsprog	67%
Antal AKT-vejledere i januar 2006	2 (1)
Antal læsevejledere i januar 2006	3
Antal praktiklærere i januar 2006	0

Kilde: Køge Kommunes linjefagsundersøgelse januar 2007. Tal i parentes betyder, at der er personer under uddannelse.

4. Pædagogiske processer

Sådan har vi beskrevet de pædagogiske processer

Alle skoler i Køge Kommune har i 2007 lavet en selvevaluering. Skolerne har beskrevet mål og rammer, den pædagogiske praksis og deres overvejelser om fremtidige udviklingsmuligheder i et selvevalueringsnotat. Dette notat har dannet grundlag for en drøftelse mellem skoleledelsen og forvaltningen på det årlige tilsynsbesøg.

Skolernes selvevalueringsnotat indgår her i kvalitetsrapporten som skolens beskrivelse af de pædagogiske processer.

Alle skolers selvevalueringsnotater har samme struktur. Alle skoler har forholdt sig til de samme spørgsmål indenfor 7 temaer:

1. Den løbende evaluering af elevernes udbytte af undervisningen
2. Elevernes inddragelse i undervisningens tilrettelæggelse
3. Skole/hjemsamarbejdet
4. Den specialpædagogiske bistand
5. Tilrettelæggelsen af undervisningen i dansk som andetsprog
6. Samarbejdet mellem skole og SFO
7. Særlige indsatsområder og udviklingsprojekter

4.1. Den løbende evaluering af elevernes udbytte af undervisningen

Mål og rammer for den løbende evaluering af elevernes udbytte af undervisningen:

Skovboskolens mål for evaluering har til formål at afgøre om elevernes udbytte af undervisningen lever op til folkeskolens fælles mål/slutmål. Evalueringerne skal være med til at udvikle tankerne bag den daglige individuelle indsats samt fælles den undervisning. Evalueringen skal bruges som et redskab til at støtte eleven i at nå fastsatte/aftalte mål. Den skal bruges som inspiration/videnudvikling og videndeling i teamet, samt skabe ideer til bedre måder at gøre tingene på.

Hvad karakteriserer den løbende evaluering af elevernes udbytte af undervisningen:

Den løbende evaluering af elevernes udbytte i den daglige undervisning griber forskelligt an afhængigt af elevgruppen. Hermed tilgodeses kravet om undervisningsdifferentiering. Ligeledes har fag, alderstrin, lærer samt afdeling betydning for, hvordan evalueringen finder sted.

Den løbende evaluering tager bl.a. udgangspunkt i trinmålene, som beskriver, hvad undervisningen skal lede frem mod og hvilke færdigheder og kundskaber, der skal være tilegnet i de enkelte fag. Som dokumentation for den faglige og sociale udvikling indgår:

- KTI- test (Kontrolleret tegne- og jagttagelsestest) i børnehaveklassen
- Læsetest 1. – 6. klasstrin. I forbindelse med læsetesten anvendes der et læseudviklingsskema (LUS), hvilket blev indført i foråret 2006. LUS er et bedømmelsværktøj, der tager udgangspunkt i elevernes faglige niveau i forhold til læsning. Målet med LUS er, at den enkelte lærer gennem LUS (læseudviklingsskemaet) kan beskrive den enkelte elevs læseudvikling og læsefærdigheder, og på den baggrund støtte eleven i den fortsatte læseudvikling, Samtidig kan materialet bruges som afsæt for planlægning af læseundervisningen. Ved den årlige klassekonference, hvor testlærer, dansklærer og skoleledelsen mødes, skal der foretages en konkret vurdering af den enkelte elevs læsefærdighed og udgangspunkt i LUS.
- Nationale test.
- Elevsamtaler (Der gives særskilt tid til dette.) Elevsamtalerne omfatter alle klasstrin.
- Individuelle test i matematik og dansk
- På mellemtrinnet og i udskolingen er arbejdet i klasserne meget præget af projektarbejde – herunder foredrag og fremlæggelser med efterfølgende evaluering og debat.
- Logbog – portefolie.
- karakterer.
- Elevplaner – herunder brug af E-planer.
- Skole-hjem samtaler

Der planlægges evalueringsmetoder enten på klasstrinnet eller i fagudvalget. I disse fora planlægges evalueringsformer for faget på de enkelte klasstrin.

Hvordan forestiller vi os, at praksis kan udvikles fremover:

En årgang anvender kvalitetsstjernen til at få et fagligt overblik, og til at strukturere et samarbejde samt lave en kvalificeret evaluering. Denne praksis ses gerne udviklet til at omfatte flere klasstrin.

En årgang i dansk har i indeværende skoleår besluttet at evaluere på følgende måde: For hvert undervisningsforløb laves der en målsætning for forløbet. Målsætningen, hentes i Fælles Mål for klasstrinnet. Eleverne bliver gjort bekendt med målsætningen, som gennemgås med eleverne og hænges på en planche i klassen. Sammen med målsætningen er der også sat mål for, hvad der skal lægges i elevens portefolie. Når

Skovboskolen

forløbet er afviklet, laves der enten en mundtlig eller en skriftlig gennemgang af målsætningen. Undervejs i forløbet skriver eleverne en ugentlig logbog, hvori de redegør for, hvordan det går for dem med klassen og egen målsætning. Læreren læser logbogen og taler med eleven om indholdet. Også et eksempel på praksis, der ønskes udviklet.

Herudover videndeling i de enkelte teams.

Underretning af elever og forældre om skolens syn på elevernes udbytte af undervisningen

4.2. Elevernes inddragelse af undervisningens tilrettelæggelse

Mål og rammer for elevernes inddragelse i tilrettelæggelsen af undervisningen:

Det er Skovboskolens mål, at eleverne igennem hele skoleforløbet oplever medansvar og medindflydelse i forhold til det niveau og det udviklingstrin, de befinder sig på. Det være sig i undervisningen, fritidsaktiviteterne og de generelle forhold omkring skolen. På skolen arbejder vi med de forskellige læringsstile.

Som styrelsesvedtægten foreskriver, har skolen nedsat et elevråd. Elevrådet fungerer bl.a. som formidlingsorgan til skolens øvrige elever om den indflydelse de har via elevrådet, og om den proces, der foregår i elevrådet.

Elevrådsarbejde, klub- og børnemøder er vigtige elementer i udviklingen af elevernes forståelse af den demokratiske tankegang og skal derfor respekteres og tages alvorligt.

Børnene skal inddrages på deres egne præmisser i et miljø, hvor de føler sig trygge ved at give udtryk for deres ønsker og synspunkter.

Rammen er dialog mellem lærer og elev.

Eksempler på god praksis i elevinddragelsen:

10. klasse: I efteråret skulle eleverne vælge årets studietur-destination. Eleverne valgte i første omgang mellem fem forskellige forslag. Eleverne blev afkrævet grundig, moden og meningsfuld argumentation, når de enkelte destinationer skulle frem i lyset. Én blandt de fem destinationer blev valgt og efterfølgende lavede eleverne et projekt om landet og byen, der skulle besøges. Lige inden afrejse fik eleverne en quiz om destinationen, hvor vinderen fik en mindre præmie.

Indskolingen: En lærer i kristendom fortæller: En elev berettede mandag morgen i første lektion, at familiens kanin var død i weekenden. Dette skabte forundring og spørgsmål i klassen. Denne situation fordrede et rum, hvor der kunne tales om følelser, at være ked af det, glad, gøre dumme ting, tilgivelse o.s.v.

Mellemtrin: Et fælles overordnet emne kan eksempelvis være "Kærlighed". Eleverne finder selv tekster, billeder, reklamer, videoklip m. v. Der aftales en bestemt dag, hvor alle eleverne fremviser, hvad de ligger inde med. Hermed skabes der rum for videndeling og samtidig muligheden for at anvende materialer valgt af eleverne i undervisningsøjemed.

Hvordan vurderer vi, at arbejdet med at inddrage eleverne kan udvikle:

Arbejdet i skolens afdelings- og årgangsteam som den enkelte lærer er medlem af, danner en fælles referenceramme, som det er muligt at agere ud fra.

Her bør den enkelte lærer være i stand til at videndele ud fra egne gode erfaringer omkring elevernes inddragelse i undervisningen.

Det er vores opgave som skoleledelse, at den "gode historie" fremmes og her vise respekt og anerkendelse, når vi har været vidne til et godt forløb.

Samtidig skal der ses på den enkelte lærers kompetencer og evner til at inddrage andre i sine erfaringer.

Her kan ledelsens deltagelse i teammøder fremme og stimulere en sådan udvikling.

4.3. Skole/hjemsamarbejdet

Mål og rammer for skole/hjemsamarbejdet:

Formålet med skole/hjemsamarbejdet er at skabe den bedst mulige kontakt mellem skole og forældre til gavn for den fælles interesse: At alle børn får en god, tryk og udbytterig skolegang.

Det er ligeledes Skovboskolens mål, at ledelse og medarbejdere tager initiativ til en videreudvikling af et professionelt samarbejde mellem skolen og hjemmet. Der bliver årligt afholdt to skole/hjemsamtaler på de enkelte klassetrin.

At skolebestyrelsen er medinddraget i arbejdet omkring skole/hjemsamarbejdet.

Hvad karakteriserer den nuværende praksis:

Kendetegnet for holdningen til skole-/hjem- samarbejdet skal være:

- en åben, positiv og tillidsfuld atmosfære
- at lærere, pædagoger og forældre indgår som ligeværdige parter og udviser gensidig respekt
- at forældre såvel som skolens personale er bevidste om deres respektive betydning for skole-hjem-samarbejdet.
- Vi er os bevidste om, at skole/hjem-samarbejdet er vigtigt i hele skoleforløbet, men især ved start i børnehaveklassen og i 1. klasse

Princippet for skole-/hjem samarbejdet stiller ikke alene krav og forventninger til skolen og skolens personale, men også til forældrene.

Forældrene bliver ved skolestart orienteret omkring følgende:

- at barnet bør møde møde og udsovet i skole
- at barnet har mad og drikke med i skole
- at barnet har sine skoleting med og er forberedt
- at følge med og engagere sig i barnets skolegang

at reagere konstruktivt på lærernes evaluering af eleven

Sådan indgår elevplanen i skole/hjemsamarbejdet i 2006/07:

Elevplanen, der i dette skoleår udfærdiges som "e-planer", skal være udarbejdet senest d. 16. maj og efterfølgende være tilgængelig i skoleIntra. Her ligger nu samtlige elevplaner, og det skaber for ledelsen et godt overblik over den enkelte klasse frem for, at vi får elevplanerne udleveret i papirform af den enkelte lærer. Der er på lærermøder gentagne gange opfordret til, at elevplanerne blev udleveret inden den sidste skole/hjem-samtale.

Rent praktisk har det ikke kunnet lade sig gøre hele vejen igennem, idet vi først på et sent tidspunkt vidste, hvordan elevplanerne skulle gribes an. Langt hen ad vejen er det dog lykkedes.

Forældrene er gennem vores skoleblad "Kontakten" flere gange blevet orienteret omkring arbejdet med elevplaner og holdningen har gennemgående været positiv. Ved skole/hjem samtalerne i indskolingens deltager SFO, og bliver i den forbindelse medinddraget i arbejdet omkring elevplaner.

Sådan forestiller vi os, at elevplanen fremover skal indgå i skole/hjemsamarbejdet:

Elevplanen skal indgå som en fast bestanddel af skole/hjemsamarbejdet for at dokumentere elevernes udvikling og læring.

"E-planerne" er på sigt ikke et ideelt værktøj til dette, og "Køge modellen" vil fra næste skoleår skoleår skulle anvendes på Skovboskolen.

Vi har på skolen gennem to omgange på lærermøder givet kursus i anvendelse af "Køge modellen", og den findes på skoleIntra.

Vi har ligeledes fra skolens side stillet i udsigt, at den skal bruges aktivt fra næste skoleår, og at den skal danne baggrund for skole/hjem-samtalen.

4.4. Den specialpædagogiske bistand

Mål og rammer for den specialpædagogiske bistand:

Målet med specialundervisningen er at hjælpe til og fremme bedre standpunkter hos de svage elever.

Hvis det antages, at en elev har særlige undervisningsbehov, som ikke kan opfyldes indenfor rammerne af den almindelige undervisning, eller hvis elevens skolesituation i øvrigt giver anledning til alvorlig bekymring, indstilles eleven til specialundervisning. På Skovboskolen har vi valgt at prioritere specialundervisningen højt. Dette har i øvrigt været kendetegnende for skolen gennem mange år. Til hele skoleforløbet er der til næste skoleår afsat 50 timer til specialundervisning og testtimer. Der er afsat et pænt timetal til dækning af henholdsvis specialundervisning og holdtimer.

Sådan indgår holddannelse i den specialpædagogiske bistand:

Holdtimerne giver mulighed for en fleksibel tilrettelæggelse af specialundervisningen, idet disse timer kan bruges som et supplement til den eksisterende undervisning. Særligt i indskolingen bliver holdtimerne anvendt konstruktivt og som en naturlig del af specialundervisningen, idet der er et tæt samarbejde mellem de lærere, der varetager specialundervisningen og holddannelses timerne.

Et eksempel på, hvordan skolen inddrager SFO i den specialpædagogiske bistand:

SFO deltager ved vores møder i PSP-forum (Psykologisk-Socialt- og Pædagogisk forum).

I PSP-forum behandles naturligvis kun sager, hvor der efter indstilling fra klasselærer, forældre og psykolog er iværksat specialpædagogisk bistand. Møderne fungerer som udredningsmøder, hvor en handleplan omkring eleven, etableres.

Her deltager skolepsykolog, specialundervisningskoordinatoren, klasselærer, SFO-leder samt skoleleder.

Her ses skoleforløbet som en helhed, hvor SFO-delen er en vigtig og givtig bidrager.

I vores AKT-funktion er der tilknyttet en fast pædagog. (Sølvmineprojektet).

Til næste skoleår er dette ligeledes indtænkt ved AKT-timer.

I en af vores 4. klasser har vi en elev med store sociale problemer. Også her bliver en pædagog fra SFO anvendt som fast støtte på eleven efter samråd med forældre.

Overvejelser om, hvordan den specialpædagogiske bistand kan udvikles:

I henhold til Styrelsesvedtægten skal skolen selv tilrettelægge specialundervisningen, og at alle muligheder skal være afprøvet forinden – herunder optimal udnyttelse af holddannelses timerne.

Derfor forsøger vi at være endnu mere bevidste om, hvilke personer, der varetager funktionen som både specialundervisningslærere og holddannelseslærere.

Lærerne er blevet gjort bekendt med § 9 i "Bekendtgørelse om folkeskolens specialundervisning og anden specialpædagogisk bistand". Det er indskærpet overfor lærerne, at som hovedregel bevarer eleven tilhørsforholdet til den almindelige klasse og deltager i den almindelige undervisning. Med udgangspunkt i egen klasse kan eleven så modtage støtte i form af specialundervisning.

Grundlæggende er vi af den opfattelse at forebyggelse (f. eks i form af holddannelses timer) vil være det bedste. Hold- og specialundervisningstimerne kan på sigt helt samkøres og læses af ressourcepersoner, så der kan gives et samlet og styrket tilbud.

I perioder fokuserer den specialpædagogiske indsats på en enkelt klasse, hvor klassen får et samlet læseløft. Indsatsen kan fx strække sig over en periode på 8 uger.

4.5. Tilrettelæggelsen af undervisningen i dansk som andetsprog

Mål og rammer for arbejdet med de tosprogede børn:

I henhold til Styrelsesvedtægten er der oprettet en modtageklasse på Skovboskolen til at varetage den første undervisning for nyttilflyttede elever, der ikke tidligere har gået i dansk skole. Her undervises eleverne og familierne introduceres til det danske uddannelsessystem.

Målet har været at give de tosprogede elever en forforståelse samt forståelse af det danske sprog, og at kunne anvende det i tale- og skriftsprog. Der bliver arbejdet meget med begrebsdannelsen og forståelse af dansk kultur og samfundsforhold. Rammerne har i år været en modtageklasse for hovedsageligt yngre elever og nyttilkomne. Herudover har skolen et sprogcenter for mellemtrin og udskoling. I indeværende har der været ca. 30 ugentlige timer placeret i sprogcenteret og omkring 20 i sprogcenteret, der primært er ude i klasserne.

Hvordan inddrager skolen dansk som andetsprog i alle fag:

I modtageklassen er alle fag inddraget i undervisningen. I sprogcenteret har lærerne støttet op om den undervisning, der foregår i klasserne. Da der er relativt få timer til mange elever, har det ikke været muligt at komme ud i alle timerne. Dette skal ses i forhold til, at eleverne kommer fra forskellige klasser og klassetrin. Ud over at lærerne har støttet op om den daglige undervisning, har der også været planlagt forløb med forståelse af begreber, kultur og samfundsforhold.

Disse udfordringer ser vi lige nu i arbejdet med de tosprogede børn:

På skolen ser vi det som en stor udfordring at give vores tosprogede elever så megen sprog og viden, at de kan deltage i den daglige undervisning på lige fod med andre elever.

Vores mål er ligeledes at følge dem gennem hele skoleforløbet, så de har "en tryk base", hvor de kan henvende sig. Udfordringen bliver at få eleverne bragt ud i normalklasserne og at "klæde lærerne her på" til den opgave det er at få dem indsluset så godt, det er muligt.

Vores tosprogskoordinator har gennem det seneste år videreuddannet sig og har i øvrigt gode kompetencer til at varetage udslusningsopgaven. Inden den egentlige udslusning er der planlagt forløb, hvor eleverne i første omgang er med i enkelte – som oftest kreative fag. Senere kommer de ud i samtlige timer, men bliver samtidig fulgt tæt af lærerne i tosprogsklassen.

Sådan vil vi gribe udfordringerne an:

Vi har på Skovboskolen modtaget et større antal nyttilkomne flygtninge uden sproglige forudsætninger for ca. tre år siden. På dette tidspunkt var der ikke afsat de fornødne ressourcer til integration, og det skabte en meget vanskelig situation i de klasser, hvor eleverne skulle indgå.

Oprettelsen af en modtageklasse i indeværende skoleår har bragt langt mere ro omkring de klasser, der tidligere havde svært ved at integrere de nyttilkomne elever. Når eleverne er klar til at blive udsluset, kontakter vi det oprindelige skoletilbud, og en udslusningsplan tilrettelægges.

Næste skoleår påtænker vi at dele skoleåret op i tre dele i modtageklassen, således at der hver 3. – 4. måned tages aktuel stilling vedr. placering af eleverne, og om de evt. kan udsluses allerede efter et sådant forløb.

4.6. Samarbejdet mellem skole og SFO

Mål og rammer for samarbejdet mellem skole og SFO:

Målet er "det hele barn".

Her bør der fokuseres på barnets ressourcer, kompetencer, trivsel, udvikling, læring/læringsstil.

I det hele taget drejer det sig om at skabe en meningsfuld sammenhæng ml. SFO og skole.

Rammerne omkring samarbejdet er videndeling, fælles lokaler i indskolingen, lektiecafé 2 – 3 gange ugentlig, de pædagogiske råds møder, teammøder lærere/pædagoger i indskolingen.

Vi bestræber os på, at SFO indgår i dagligdagen i klasserne i indskolingen.

Skolens praksis omkring pædagogers medvirken i undervisningen:

Der er tradition for, at pædagoger fast indgår i børnehaveklassen. Næste skoleår har vi valgt at bruge 18 lektioner i bh. klassen for at understøtte undervisningen i de to bh.kl, hvor klassekvotienten er stor.

Disse lektioner fordeles på to personer for at give størst mulig indføring af børnene i børnehaveklassen.

Det ligger skolen meget på sinde, at vi primært har faguddannet personale. Det er vigtigt i den forbindelse at indtænke medarbejdernes vilkår i fastholdelses øjemed. Pædagoger er i flere tilfælde blevet tilkøbt til at varetage specifikke opgaver i skolen.

Et eksempel på, hvordan SFO understøtter rummelighed og inklusion:

På Skovboskolens SFO har vi en specialgruppe, hvor børnene kommer fra specialklasserækken på skolen samt andre skoletilbud. Dette bevirker, at det er nødvendigt at tænke inkluderende og samtidig være rummelige. Formålet med specialprojektet er at give børnene redskaber til at fungere i den store gruppe. En anden del af projektet er også at give de øvrige børn en forståelse af, at vi ikke alle er ens, men at vi alle har nogle styrkesider.

I specialgruppen arbejdes der med børnenes styrkesider. Børnene hjælpes med at få status hos de øvrige børn i SFO'en ved at fremhæve deres styrker og derved bliver de oftere valgt som legekammerater. Der arbejdes med at give børnene redskaber til at styre deres temperament og indgå i relationer med de øvrige børn.

Medarbejdere fra SFO'en, der er knyttet til klasserne indgår i samarbejde med læreren, når der opstår sociale vanskeligheder i klassen, der medfører forringet koncentration om indlæring hos nogle børn. En medarbejder kan lave observationer i undervisningen. Disse blev efterfølgende bearbejdet af læreren og pædagogen, for at tilrettelægge en indsats omkring børnene i både skole og SFO. Indsatsen giver børnene/ barnet en tryghed, så de/det bliver i stand til at modtage indlæring samt blive bedre til at aflæse de sociale spilleregler.

Vores overvejelser om udviklingen af den fremtidige praksis på området:

Vi vil gerne udvikle mulighederne for at lærere og pædagoger kan mødes til videndeling, tilrettelæggelse af indsatser for udsatte børn samt planlægning af fælles aktiviteter også på mellemtrinnet og udskolingen.

En problemstilling, vi oplever, er at det er svært at finde den fælles mødetid, så begge parter bliver tilgodeset, dette er noget vi vil forsøge at arbejde med det kommende skoleår. Ligeledes vil vi gerne støtte den gode udvikling af samarbejdet, vi oplever der er i indskolingen, for en fælles forståelse af børnene og en fælles indsats, til at omfatte både mellemtrin og udskoling.

4.7. Særlige indsatsområder og aktuelle projekter

Sådan udmønter skolen det kommunale indsatsområde rummelighed og inklusion:

I samråd med koordinatorene fra henholdsvis specialundervisningen og tosprogede elever søger vi at skabe god praksis for, hvad der skal rummes af elever i en normal klasse.

I praksis har vi på skolen afsat timer til holddannelse, og forsøger herigennem at virke forebyggende m.h.t. anbringelser udenfor klassen.

Specialundervisningen virker også forebyggende, idet undervisningen primært skal foregå ude i elevernes respektive klasser. I mange tilfælde vil der være et sammenfald mellem holddannelse og specialundervisning, dog med den forskel at lærerne i specialundervisningen, som oftest har en særlig uddannelse til at varetage funktionen.

Det er vigtigt for ledelsen, at alle medarbejdere præcis ved, hvad det indebærer at være rummelige og inkluderende.

I dagligdagen udveksler lærerne erfaringer i teams. Herudover forsøger vi os med en høj grad af videndeling. Det er vigtigt, at erfaringer med god pædagogisk praksis formidles videre, så alle lærer af

”den gode historie”. Som ledelse mener vi, at man skal søge at modvirke ”videnbeskedenhed”, så man i stedet bliver ansporet til at fortælle om succes’er til at undgå ekskluderende mekanismer.

Vi er os bevidste om, at man som skole og SFO skal afspejle social og faglig diversitet, og at anerkendelse, læring og identitetskabelse kan skabe grundlaget for social deltagelse.

Samtidig står vi ind imellem i en situation, hvor en elev er uunderviselig trods alle forsøg på at modvirke dette. På trods af, at der foreligger udtalelser fra fx børnepsyk., kan der alligevel være en lang periode, inden et relevant tilbud kan etableres.

I en sådan situation, hvor en enkelt elev er udslagsgivende for den samlede klasses trivsel eller mangel på samme, skal der naturligvis handles, selvom det kan betyde en eksklusion fra klassen i en periode.

I sådanne tilfælde kan det være nødvendigt at kanalisere AKT-timer direkte på den pågældende elev, selvom det kan medføre udelukkelse fra klassen.

Skolens ønsker til fremtidige udviklingsprojekter:

Det er et ønske, at en repræsentant fra PUC, på et af de førstkomende lærermøder i det nye skoleår, kommer og fortæller, hvilke forventninger der ligger i at være rummelige og inkluderende i Køge Kommune.

Dette kunne evt. være en måde også at orientere øvrige skoler på. Hvad indebærer det at være rummelig og inkluderende, og hvornår er det relevant at inddrage PPR?

Vi mener, at en bred orientering til SFO og lærergruppen kunne være formålstjenlig – også fra andre aktører end skole- og SFO-ledelsen.

Fremtidige udviklingsprojekter kunne indeholde emner omkring: Sårbare børn og unge.

Læringsmiljø og læringsstile. Hvad kendetegner den inkluderende kultur? Herunder hvordan man inddrager medarbejdere, forældrebestyrelse og forældre i visionen omkring inkludering.

Herudover:

- At arbejde videre med Kvalitetsstjernen. Hvordan kan vi integrere denne model i det videre arbejde på skolen. Udarbejdelse af handleplansforslag hertil.
- **Videndeling.** Handleforslag til, hvordan vi anvender og videregiver den viden, der ligger på skolen. Herunder at arbejde med videnstyring, så vi kan optimere de processer, der allerede fungerer godt. Endvidere udarbejdelse af et videnregnskab, så vi som skole kan dokumentere, hvordan skolen styrer sin

Skovboskolen

viden.

En videnregnskab kunne indeholde en:

- "Videnfortælling" (skolens mission).
- Ledelsesudfordringer. Hvilke ledelsesmæssige udfordringer står vi overfor i forbindelse hermed?
- Indsatser. Hvilke handlinger bør sættes i værk?
- Indikatorer. Hvilke dokumenterede handlinger skal vi se efter for at se om tingene lykkes.

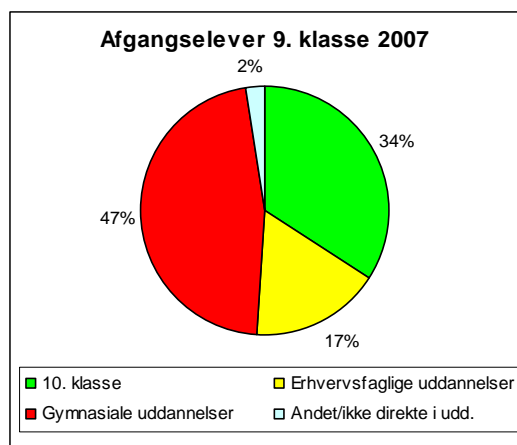
5. Resultater

Folkeskolens afgangsprøve

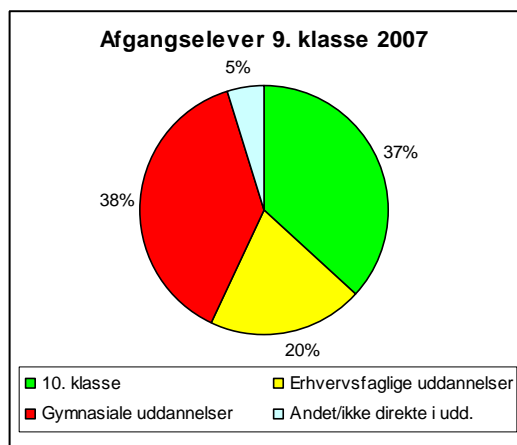
Skovboskolen	Landsgennemsnit 2006	9. klasse juni 2006	9. klasse juni 2005	9. klasse juni 2004
Dansk. Retstavning.	7,7	7,5	7,5	7,7
Dansk. Skriftlig.	8,0	7,7	7,8	7,8
Dansk. Orden.	7,8	7,4	8,2	7,7
Dansk. Mundtlig.	8,4	8,0	9,0	7,7
Matematik. Skriftlig.	7,8	6,8	7,6	7,5
Matematik. Mundtlig.	8,0	7,6	8,0	7,7
Engelsk. Mundtlig.	8,3	7,9	8,5	7,9
Tysk. Mundtlig.	7,7	7,7	7,7	8,2
Biologi. Skriftlig.	7,7	6,9		
Biologi. Mundtlig.	8,2	7,6		
Fysik/kemi. Skriftlig.	7,9	7,7		
Fysik/kemi. Mundtlig.	7,8	7,1		

Uddannelsesvalg 9. klasse

Skovboskolen



Køge Kommune gennemsnit



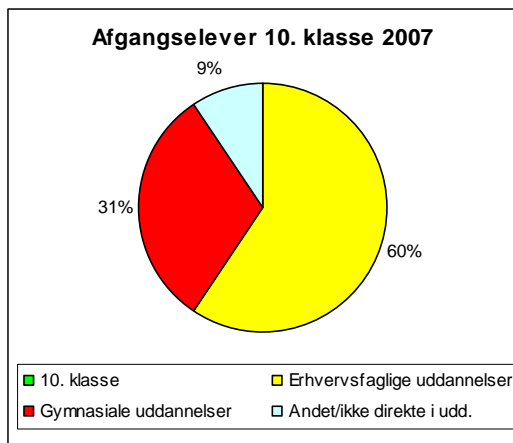
Nationale tests

Testresultaterne er fortrolige, men skal indgå i det grundlag, som kommunalbestyrelsen baserer sin vurdering af kommunens skolevæsen på. Testresultaterne udleveres som et særskilt bilag.

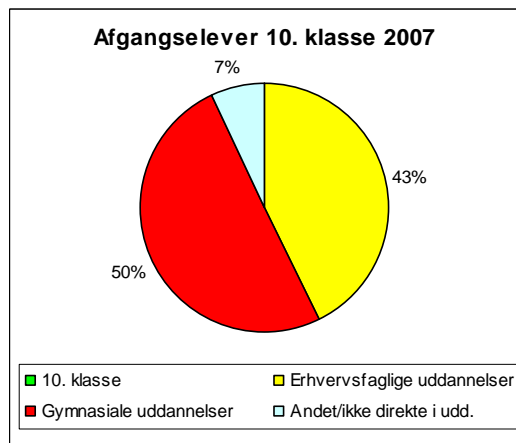
Skovboskolen

Uddannelsesvalg 10. klasse

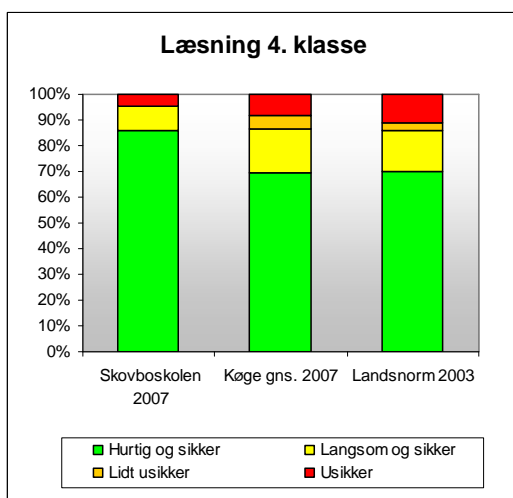
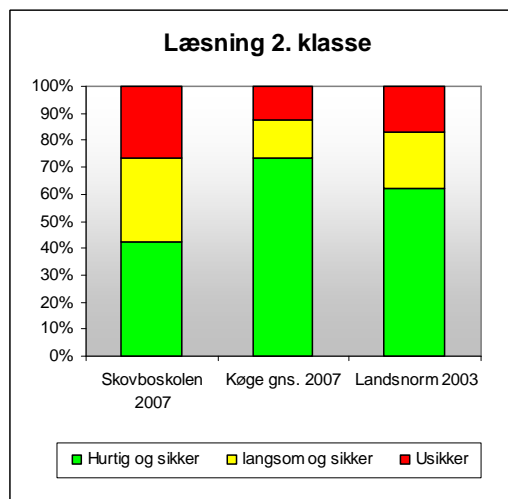
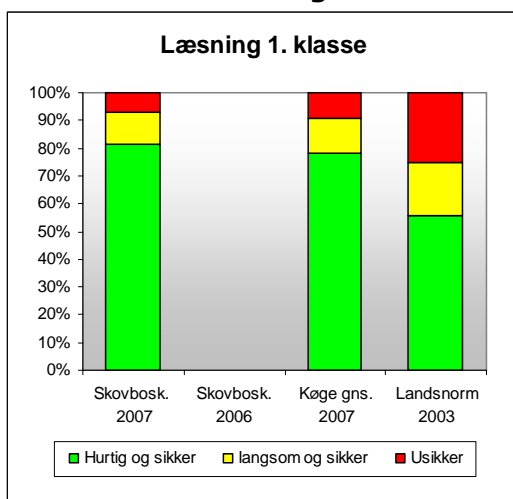
Skovboskolen



Køge Kommune gennemsnit



Læsetest i indskolingen



Kilde: PUC. Bemærk, at der altid vil være større variation når det drejer sig om små skoler og små klasser, fordi få elever udgør relativt mange procent i figuren.