

Kvalitetsrapport 2008

# Skovboskolen



Skovboskolen

KØGE KOMMUNE

## Indhold:

1. Skolens forord .....	3
2. Forvaltningens helhedsvurdering .....	4
3. Rammebetingelser .....	6
4. Pædagogiske processer .....	9
4.1. Den løbende evaluering af elevernes udbytte af undervisningen .....	10
4.2. Elevernes inddragelse i undervisningens tilrettelæggelse I .....	12
4.3. Skole-hjemsamarbejdet .....	14
4.4. Trivsel, Faglighed og inklusion .....	16
4.5. Integration og kulturmødet.....	18
4.6. Brobygning .....	19
4.7. Særlige indsatsområder .....	20
5. Resultater.....	21

## Det har vi lagt vægt på i vurderingen:

Det er *forvaltningen*, der har udarbejdet den sammenfattende helhedsvurdering. Der laves en vurdering af

- **Det faglige niveau.** Vurderingen tager udgangspunkt i skolens resultater i læse-tests og Folkeskolens afgangsprøve. Også fakta omkring lærernes linjefagsuddannelse, antal læsevejledere mv. kan inddrages.
- **De 7 temaer i beskrivelsen af de pædagogiske processer.** Vurderingen tager udgangspunkt i skolernes egen beskrivelse (afsnit 4.1 til 4.7), samt skoleledelsens og forvaltningens drøftelse på tilsynsbesøget i foråret.

I skolernes beskrivelse af de pædagogiske processer har de overordnede temaer været bestemt på forhånd. Alle skoler har forholdt sig til de samme spørgsmål. Denne struktur giver mulighed for hvert år at sætte fokus på aktuelle emner. Til gengæld kan det betyde, at beskrivelsen kun omfatter dele af skolens virke.

## Kvalitet

Helhedsvurderingen er en kvalitativ vurdering. Forvaltningen har blandt andet lagt vægt på, om den enkelte skole understøtter Køge Kommunes fælles vision:

- **Visionen om en folkeskole, hvor inklusion og faglighed er to sider af samme sag.** Dvs. en skole, hvor et højt fagligt niveau hos ledere og medarbejdere medvirker til, at flere elever ikke bare rummes, med *inkluderes* i den normale undervisning og får et fagligt udbytte. Og hvor arbejdet med inklusion – fx gennem uddannelse og brug af nye metoder – øger fagligheden hos de professionelle medarbejdere – til glæde for *alle* børn.

Udover dette fælles værdigrundlag er der taget udgangspunkt i **Folkeskoleloven**.

Der findes ikke én endegyldig definition af, hvad kvalitet er. Forvaltningen har i år på flere områder spurgt ind til, hvad skolen *selv* ser som kvalitet. Dette kan blive værdifuldt input i en senere debat om, hvad vi i Køge Kommune forstår ved kvalitet på disse områder.

## 1. Skolens forord

Skovboskolen er beliggende i den vestlige del af Køge Kommune i Bjæverskov.

Skolen har ca. 550 elever fordelt på 0.-9.årg. og en sfo bestående af sfo1, 2 og 3.

Det sidste år har betydet mange nye udfordringer for skolen. Fx:

- med baggrund i kommunens ledelsesstruktur for skoler er der arbejdet med implementering af denne
- tilpasse sig styrelsesvedtægt og skolevæsenet generelt
- arbejde med forslag om ændring af ledelsesstrukturen frem mod fælles ledelse af Skovboskolen og Gørslev Skole

I løbet af året har vi bl.a. fokuseret på arbejdet med nedenstående punkter, der også vil være aktuelle i skoleåret 2008/9:

- sundhed
- faglighed og inklusion
- den faseopdelte skole
- implementering af læsevejledere i forhold til læseindsats
- konflikthåndtering for forældre
- brobygning til og med Gørslev Skole

Skovboskolen har et godt og traditionsrigt forældresamarbejde. Både nu og i fremtiden skal skolen være et naturligt valg for forældre i lokalområdet samt et trygt og udviklende sted for børn fra sfo1 til 9.klasse.

## 2. Forvaltningens helhedsvurdering

### Det faglige niveau (resultater)

Resultaterne af folkeskolens afgangsprøve 2007 ligger i de fleste fag over både Køge- og landsgennemsnittet, og det gode resultat er også en forbedring i forhold til sidste års resultat. Denne udvikling er meget positiv, hvis Skovboskolen formår at fastholde den. Ser man på CEPOS' beregnede "undervisningseffekt" 2002-06, der ser karaktergennemsnittet i forhold til elevernes sociale baggrund, har Skovboskolen hidtil ligget lavt. Læse- og staveresultaterne i indskolingen er generelt på niveau med gennemsnittet i Køge, dog med en relativt stor andel usikre læsere på 4. klassetrin.

### Skolens evalueringskultur

I sidste års kvalitetsrapport blev det anbefalet, at Skovboskolen skulle udarbejde en handleplan vedrørende evalueringsredskabet kvalitetsstjernen. Dette er ikke sket. I stedet førte en drøftelse i Pædagogisk Råd af Kvalitetsrapportens anbefalinger til en række overvejelser omkring den løbende evaluering. Forvaltningen finder det positivt, at medarbejderne involveres i processen omkring både virksomhedsplanen og Kvalitetsrapporten og anbefaler, at en ny ledelse tager initiativ til, at der træffes beslutning om en tydelig evalueringsprofil på skolen - herunder hvilke forventninger, der er til den enkelte medarbejders evalueringspraksis.

### Elevernes inddragelse i undervisningens tilrettelæggelse

Skovboskolen har i år haft fokus på medindflydelse gennem Elevrådet. Den konstituerede ledelse har i år ikke haft mulighed for at sætte særligt fokus på inddragelse af den enkelte elev gennem brug af pædagogiske metoder, der i højere grad integrerer elevinddragelsen. Skovboskolen har ikke tradition for at arbejde systematisk med fx de mange læringsstile, og der ligger derfor et udviklingspotentiale her. Når det gælder elever med særlige behov er Skovboskolens praksis omkring den direkte elevinddragelse god, men for skolen som helhed er den direkte elevinddragelse et vigtigt udviklingsområde. Forvaltningen anbefaler, at området tages op af en ny ledelse.

### Skole/hjemsamarbejdet

På Skovboskolen har man tradition for, at der i de enkelte klasser vælges kontaktforældre. Disse forældre indtager en vis repræsentativ rolle, som ikke er nærmere beskrevet i form af retningslinier eller principper. Forvaltningen anbefaler, at dette sker i løbet af det kommende skoleår.

Skolebestyrelsen har besluttet, at al skriftlig kommunikation mellem skole og hjem skal ske via Forældreintra. I foråret 2008 arrangeres et 16 timers konflikthåndteringskursus for 0. classes forældre, med det formål at støtte forældrene i at være rummelige i forhold til hinandens børn. Skolen overvejer også faglige kurser for forældre i fx dansk og matematik, så de kan sparre med hinanden om fx lektiehjælp. Forvaltningen finder disse tiltag spændende og relevante og anbefaler, at Skovboskolen deler sine erfaringer med resten af skolevæsenet.

### Trivsel, faglighed og inklusion

Skovboskolen har i det forløbne år arbejdet meget med udvikling af specialcentret, som nu arbejder efter Styrelsesvedtægten. Ledelsen har sat særligt fokus på at udbrede forståelsen for, at børn skal spejle sig i normalmiljøet. Rummelighedsmidlerne bruges primært til at skabe undervisningsdifferentiering gennem holdtimer. Men skolen har erfaret, at rummeligheden ikke af sig selv øges i holddannelsen. Forvaltningen anbefaler, at Skovboskolen fortsat arbejder med at italesætte sammenhængen mellem faglighed og inklusion og opfordrer samtidig skolen til arbejde videre med den strategi, der handler om at bringe læsevejledernes kompetencer bedre i spil, også når det gælder specialområdet.

### Integration og kulturmødet

Skovboskolen har tidligere haft tradition for, at tosprogede elever skulle gå i en særlig "modtagelsesklasse" for tosprogede. Dette ændres fra og med skoleåret 2008/2009,

# Skovboskolen

---

og skolens ledelse arbejder på at skabe en kultur på skolen, der ser de tosprogede elever som en del af den almene undervisning. Ledelsen er bevidst om, at dette skal følges op af en mere systematisk undervisning i dansk som andetsprog, hvor tosprogsfagpersonerne får en ændret rolle med mere kollegavejledning. De tosprogede elever har generelt et lavere fagligt standpunkt end de etnisk danske elever. Forvaltningen anbefaler, at skolen arbejder videre med at udvikle rammerne for tosprogsundervisningen og formulerer mål for arbejdet med de tosprogede, både i skole og SFO.

## **Brobygning**

Skovboskolens brobygning retter sig mod skoledistriktets børnehaver og Gørslev Skole. Rammerne for brobygningen til børnehaverne er velbeskrevne, og Skovboskolen har en eksemplarisk praksis omkring overlevering af viden om de enkelte børn i forhold til at sikre tilladelse fra forældre. Der også principper for brobygningen til Gørslev Skole, men her skal arbejdes konstruktivt for, at Gørslev-forældrene ser Skovboskolen som det naturlige valg. Den kommende fælles ledelse vil give gode betingelser for et mere udbygget samarbejde. Skovboskolen ønsker at indføre en model for glidende skolestart, hvor børnene successivt optages i skolen. Forvaltningen ser på dette projekt med interesse og ser frem til, at mulighederne afdækkes og projektet beskrives.

## **Særlige indsatsområder, herunder Sundhed**

Skovboskolen har i år haft fokus på sund kost og har fået en madordning i stand, som tilbyder sund mad og frugt – og der er mulighed for at vælge økologisk. Skovboskolen har engageret sig på det miljømæssige område, og har modtaget Køge Kommunes miljøpris for denne indsats. På den lokale front har skolen ikke iværksat egentlige nye store indsatser, da behovet først og fremmest har været at skabe gode betingelser for, at en ny ledelse kan overtage en skole, hvor rammerne for skolens drift er enkle og gennemskuelige. Forvaltningen vurderer, at skolen har udviklet sig på mange områder. Der er ydet en stor ledelsesmæssig indsats omkring den pædagogiske praksis, som nu fremstår mere tydelig for medarbejderne både i tale og skrift.

## **Skolen anbefales at**

- Udvikle en tydelig evalueringsprofil for Skovboskolen
- Sætte fokus på den direkte elevinddragelse, herunder systematisk arbejde med pædagogiske metoder, der inddrager elevernes individuelle forudsætninger
- Formulere mål for arbejdet med de tosprogede

## **Forvaltningen ser frem til**

- At høre mere om udviklingen af en model for glidende skolestart
- At høre mere om skolens relevante arbejde med at give læsevejledere og tosproglærere en mere udadvendt og vejledende rolle, så fx faglig læsning og dansk som andetsprog løftes i alle fag

## 3. Rammebetingelser

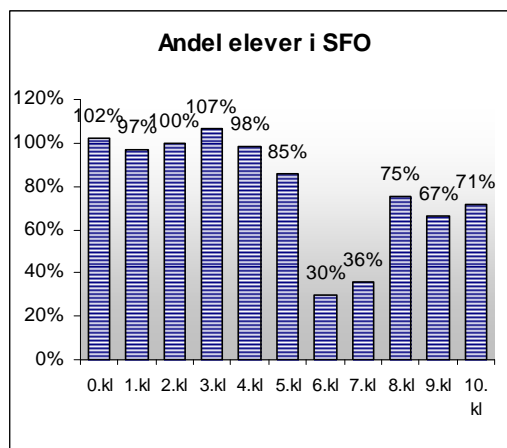
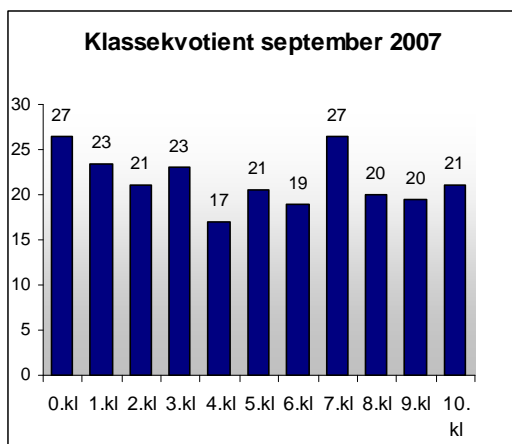
### Klassetrin og elever

- Skovboskolen udbyder **0.-10.** klassetrin
- Der er **2** spor på hvert klassetrin, dog **3** på 1., 4. og 6. årgang, og **1** på 10.
- Skolen har i alt **536** elever
- **7,8%** af skolens elever er tosprogede

### Nøgletal

	2006/07	2007/08
Antal elever	540	536
- Heraf tosprogede	34	42
- Heraf elever i specialklasser	23	21
Elever, der modtager undervisning i dansk som andetsprog	34	-
Antal elever pr. klasse i gennemsnit	20,8	21,4
Antal elever pr. lærer (ekskl. bh-klasse)	11,2	11,4
Andel af lærernes arbejdstid der anvendes til undervisning	40,0%	35,9%
Antal elever pr. nyere computer (under 5 år)	2,7	2,2
Afholdte udgifter regnskab 2007 i mio. kr.		26,8
Gennemsnitlige udgifter pr. elev i kr.	47.231	49.782
Afholdte udgifter til undervisningsmidler pr. elev i kr.	2.234	1.623
Gennemsnitligt antal fraværsdage pr. elev	5,4	8,7
- Heraf sygdom	3,5	4,0
- Heraf ekstraordinær frihed	1,4	2,0
- Heraf ulovligt fravær	0,5	2,7
Andel af planlagte timer, der bliver gennemført		97 af 100
Gns. timer pr. lærer anvendt til udd. og kompetenceudvikling	i.o	ca. 60

Kilde: Tallene ovenfor er baseret på skolens indberetning til Undervisningsministeriet 5. september 2006 og 5. september 2007. Skolen har efterfølgende sagt god for tallene og suppleret med oplysninger om antal elever i SFO og antal tosprogede.



# Skovboskolen

## Planlagte timer

### Planlagte timer § 16 - for skoleåret 2007-08

		Huma- nistiske fag	Naturfag	Musisk kreative fag	Klassens tid	I alt
1.-3. Kl.	Planlagte timer	1080	600	540	90	2310
	Minimumstimental	1000	560	430	70	2060
4.-6. Kl.	Planlagte timer	1020	540	870	90	2520
	Minimumstimental	955	515	690	70	2230
7.-9. Kl.	Planlagte timer	1470	840	390	90	2790
	Minimumstimental	1320	790	325	85	2230

### Planlagte timer § 16 - for skoleåret 2006-07

		Huma- nistiske fag	Naturfag	Musisk kreative fag	Klassens tid	I alt
1.-3. Kl.	Planlagte timer	1020	600	540	60	2220
	Minimumstimental	1000	560	430	70	2060
4.-6. Kl.	Planlagte timer	1020	540	760	90	2410
	Minimumstimental	955	515	690	70	2230
7.-9. Kl.	Planlagte timer	1470	840	450	90	2850
	Minimumstimental	1320	790	325	85	2230

Kilde: Skolens indberetning til undervisningsministeriet 5. september.

1 undervisningstime er lig med 60 minutters undervisning. Humanistiske fag er dansk, engelsk, tysk/fransk, historie, kristendomskundskab og samfundsfag. Naturfag er matematik, natur/teknik, geografi, biologi og fysik/kemi. Praktisk/musiske fag er idræt, musik, billedkunst, håndarbejde, sløjd, hjemkundskab og valgfag.

## Oplysninger om lærernes uddannelse

Skovbo	2007	2008
Antal lærere der underviser i Specialpædagogik	i.o	3
- Heraf med linjefag i specialpædagogik eller tilsvarende kompetence	75%	100%
Antal lærere der underviser i Dansk som andetsprog	i.o	1
- Heraf med linjefag i Dansk som andetsprog eller tilsv. kompetence	67%	0%
Antal AKT-vejledere	2 (1)	1 (1)
Antal læsevejledere	3 (0)	0 (2)
Antal praktiklærere	0 (0)	1 (0)

Kilde: Køge Kommunes linjefagsundersøgelse januar 2007, og i februar 2008. Tal i parentes betyder, at der er personer under uddannelse.

# Skovboskolen

## Linjefagsdækning i udvalgte fag

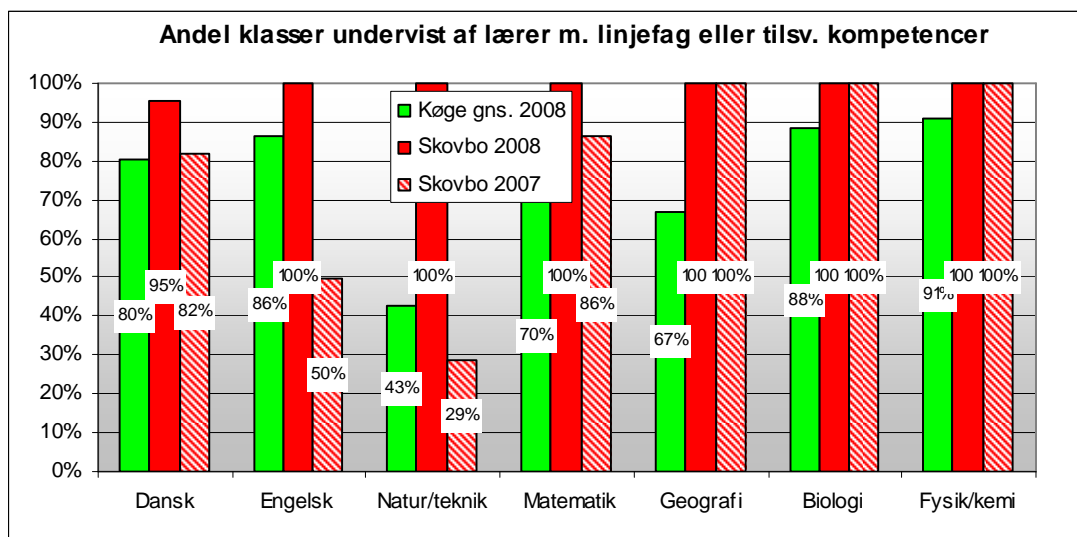
Linjefagsdækning betyder andelen af klasser, der undervises i det pågældende fag af en lærer med linjefag i faget eller tilsvarende kompetencer.

### Andel klasser undervist af lærer med linjefag

	Køge gns. 2008	Skovbo 2008	Kl.	Skovbo 2007
Dansk	65%	82%	22	59%
Engelsk	76%	88%	17	44%
Natur/teknik	26%	20%	15	7%
Matematik	54%	50%	22	77%
Geografi	44%	100%	6	50%
Biologi	82%	100%	6	50%
Fysik/kemi	82%	100%	6	100%

### Andel klasser undervist af lærer med linjefag eller tilsvarende kompetencer

	Køge gns. 2008	Skovbo 2008	Kl.	Skovbo 2007
Dansk	80%	95%	22	82%
Engelsk	86%	100%	17	50%
Natur/teknik	43%	100%	15	29%
Matematik	70%	100%	22	86%
Geografi	67%	100%	6	100%
Biologi	88%	100%	6	100%
Fysik/kemi	91%	100%	6	100%



**Kilde:** Køge Kommunes linjefagsundersøgelse februar 2008.

Det kan være problematisk at sammenligne skoler. Blandt andet fordi små skoler er mere følsomme overfor små ændringer end store skoler. Det kan også være problematisk at sammenligne linjefagsdækningen i årene 2007 og 2008, da definitionen af "kompetencer svarende til linjefag" er ændret i 2008. Se "Vejledning til nøgletal 2008".



## 4. Pædagogiske processer

### Sådan har vi gjort

#### Skolens beskrivelse – i fastlagt skabelon

Beskrivelsen af de pædagogiske processer er *skolens* bidrag til Kvalitetsrapporten. Alle skoler har udarbejdet en selvevaluering, der indgår som beskrivelsen af de pædagogiske processer i Kvalitetsrapporten. Selvevalueringen beskriver skolens praksis indenfor 7 fastlagte temaer, og indenfor hvert tema har alle skoler forholdt sig til de samme spørgsmål.

#### Sådan er temaerne valgt

De 7 temaer er:

1. Den løbende evaluering af elevernes udbytte af undervisningen
2. Elevernes inddragelse i undervisningens tilrettelæggelse
3. Skole/hjemsamarbejdet
4. Trivsel, faglighed og inklusion
5. Integration og kultur mødet
6. Brobygning
7. Særlige indsatsområder

Temaerne er valgt ud fra de krav, der stilles til kvalitetsrapporter i Bekendtgørelse nr. 162 af 22/02/2007, § 8.

I Køge Kommune har vi valgt at forene bekendtgørelsens krav med vores egne politiske indsatsområder. Således indgår undervisning i dansk som andetsprog i vores bredere indsatsområde "Integration og kultur mødet" - og den specialpædagogiske bistand indgår under Køges indsatsområde "Trivsel, faglighed og inklusion". Vi har desuden tilføjet et ekstra Køge-tema, "Brobygning", som også er et aktuelt kommunalt indsatsområde.

#### Ensartede spørgsmål

Til hvert tema har Forvaltningen formuleret 3-4 spørgsmål, som skolerne har svaret på. Ideen med denne struktur er at kunne sætte fokus på aktuelle emner og gøre det muligt at sammenligne. Fx har vi i 2008 under skole-hjemsamarbejde spurgt særligt ind til den elektroniske dimension. I Tema 7 er der plads til, at skolen kan fortælle om betydningsfulde indsatser, der ikke lige passer ind i den stramme skabelon.

#### Skoletilsynsbesøg

Skolernes ledelse og Forvaltningen har drøftet skolernes selvevaluering på tilsynsbesøgene i foråret 2008.

## 4.1. Den løbende evaluering af elevernes udbytte af undervisningen

*Opfølgning på sidste års kvalitetsrapport: Sådan har skolen arbejdet med den løbende evaluering i det forløbne år:*

Skovboskolens kvalitetsrapport 2007 er gennemgået på et pædagogisk råds møde i efteråret 2007 som optakt til virksomhedsplan 2008.

De ansatte gav udtryk for et ønske om større involvering.

De ansatte er involveret i virksomhedsplan 2008 både gennem møder med de forskellige medarbejdergrupper samt Pædagogisk Råd og MED-udvalget. MED-udvalget vil ligeledes blive inddraget i selvevalueringsrapporten.

Af selvevalueringsrapporten 2007 fremgik det af anbefalingen, at Skovboskolen skulle arbejde videre med udvikling af Kvalitetsstjernen. Det var svært for det pædagogiske personale at identificere sig med en evalueringsmetode. Fra skolens side er det vigtigt at betragte undervisning i et bredt perspektiv. På denne baggrund blev det besluttet, at anvendelsen af kvalitetsstjernen er en af flere evalueringsmetoder. Konklusionen var, at det er vigtigt for den løbende evaluering af undervisningen at:

- de standardiserede test fortsat anvendes herunder diverse test til beskrivelse af læseudviklingen for den enkelte elev samt klassens standpunkt i øvrigt
- den enkelte lærer selv valgte de metoder, vedkommende fandt mest anvendelige i forhold til fag, elevgruppe, stofområde
- at evalueringsformen for delforløb beskrives overfor eleverne og forældrene (måske som en del af mål og handleplanen)
- at der fortsat blev fokuseret på både den mundtlige og skriftlige evalueringsform
- at evalueringsformen sikrer, at barnet mødes med anerkendelse

Som baggrund for evaluering anvender den enkelte lærer f. eks. målcirkler, porte folie, logbøger, standardiserede test m.v.

*Sådan ser skolen "kvalitet" i den løbende evaluering af elevernes udbytte af undervisningen:*

En evaluering, der viser forandringer vedr.:

- klassens faglige udbytte af undervisningen set i relation til bindende trin- og slutmål
- den enkeltes elevs fag-faglige udvikling
- børnegruppens trivsel og medmenneskelige adfærd overfor hinanden og andre
- det enkelte barns personlige udvikling
- at kunne ændre retning, hvis forandringerne viser negativ tilvækst

Kvalitet får evalueringen, dersom de involverede parter oplever god kommunikation omkring formidling, og mulighederne for at forandre er ønsket og ligger indenfor nærmeste udviklingszone.

*Skolens erfaringer med elevplanen og Godskole.dk:*

Med hensyn til elevplanen anvendte Skovboskolen sidste år E-plan, som angav elevens standpunkt ved Smilys. Med vedtagelsen om, at alle elevplaner i Køge kommunale Skolevæsen skal udformes i den vedtagne skabelon, har de ansatte skulle ændre elevplanen til en mere beskrivende form.

Elevplanen fokuserer på de bindende trinmål, som læreren har valgt at arbejde med indenfor faget det pågældende år. Dette giver undervisningen et løft set i forhold til:

- lærerens refleksion over den udvalgte stofmængde indenfor det pågældende år
- en større bevidsthed på bindende trinmål indenfor faserne
- et godt udgangspunkt for den videre undervisning
- et bedre udgangspunkt ved faseskift og lærerskift

# Skovboskolen

---

- fokus på den enkelte elevs potentiale
- en mere differentieret undervisning

Vi forventer, at der fra centralt hold tages initiativ til en evaluering af den skabelon for elevplaner, der anvendes i Køge Kommune.

God Skole har været gennemført på mellemtrinnet november 2007. Resultatet er forelagt for mellemtrinnet.

Det viste, at eleverne trives godt. Dog skal der arbejdes med elevernes indflydelse på undervisnings tilrettelæggelse.

Da forandringerne har været store på Skovboskolen i indeværende år, har der ikke været så megen fokus på hele fasens trivsel. Koncentrationen har været lagt på den enkelte klasse, hvor God Skole-målingen har været genstand for samtale på klasseniveau.

For nogle af eleverne krævede spørgsmålene en del forklaringer fra de voksne.

Netop nu skal Skovboskolen gennemføre 2. måling med samme klasser. Fremover skal resultaterne formidles til forældre og tages op på såvel afdelingsmøder- som klasse-møder.

*Sådan kan den løbende evaluering af undervisningen udvikles fremover:*

Skovboskolen skal blive bedre til at kommunikere ud til omverdenen – den nære via Forældreintra, hvor der skal informeres meget mere – den fjerne ved at indgå i projekter sammen med andre skoler.

De ansatte både i skole og sfo skal gøre sig overvejelser om, hvorledes de vil evaluere og beskrive dette.

Desuden forestår der et udredningsarbejde omkring evalueringsmetoder vedr. mål og indholdsbeskrivelser for sfo.

Evaluering vedr. projektarbejde foregår efter den metode, der er beskrevet i systemet: Projekt i dansk udgivet af dansklærerforeningen.

## 4.2. Elevernes inddragelse i undervisningens tilrettelæggelse I

*Opfølgning på sidste års kvalitetsrapport: Sådan har skolen arbejdet med elevinddragelsen i det forløbne år:*

I år har der været særlig fokus på elevmedindflydelse via Elevrådet. Elevrådet er blevet repræsenteret i Fælles Elevrådet. Elevrådet er opdelt i tre afdelinger – indskoling, mellemtrinnet og udskoling. Skovboskolen deltog i Børnebyrådet. Elevrådets arbejde skal fortsat opprioriteres.

Elevrådsmøder, anvendelse af klassens tid, børnemøder og klubmøder ses som vigtige elementer i den demokratiske dannelsesproces.

Elevernes indflydelse på undervisningens tilrettelæggelse har skolen ikke haft særlig fokus på.

Det er indenfor den enkelte klasses ramme indflydelsen udøves.

Ledelsen har i det forgangne år haft særlig fokus på den særlig tilrettelagte undervisning for børn med specielle behov.

Arbejdet med læringsstile er ikke systematiseret på Skovboskolen på nuværende tidspunkt, men bør tages op som udviklingsprojekt fremover.

Der arbejdes med forskellige metoder i sfo'en for at sikre børnenes indflydelse på læringsmiljøet i sfo.

Der arbejdes med børnemøder i klasserne sammen med den klasseansvarlige pædagog og fælles med hele børnegruppen. Vi prøver at afholde møder, hvor børnene har valgt at deltage ud fra specielle interesser f.eks. rollespil, sport, materi osv med henblik på at udvikle aktiviteter på børneniveau.

Der har været gennemført projektarbejde for alle udskolingsklasser, hvor elevmedinddragelsen opleves som større end i den daglige undervisning i de traditionelle fag.

*Sådan ser skolen "kvalitet" i elevernes inddragelse i undervisningens tilrettelæggelse:*

Tilrettelæggelsen af en undervisning der tager udgangspunkt i den enkelte elevs forudsætninger og potentialer, kræver at eleverne er bevidste om og er med til at formulere, forfølge og evaluere individuelle læringsmål.

Elevinddragelse, målfastsættelse og løbende evaluering skal være parametre, lærerne opererer med i deres tilrettelæggelse og gennemførelse af en differentieret undervisning.

Lærerne skal opstille relevante faglige kriterier, som gør formålet med undervisningen tydeligt for eleverne og hjælper dem til at blive konstruktive medspillere i tilrettelæggelsen af deres egen læreproces.

*Skolens erfaringer med at inddrage elevernes individuelle forudsætninger i undervisningens tilrettelæggelse, fx i form af læringsstile, Cooperative Learning mm.:*

Skovboskolen anvender ikke én teori systematisk.

Der arbejdes med at tilrettelægge undervisningen ud fra teorier om de mange læringsstile, andre anvender elementer fra teorien omkring kooperativ learning.

De ansatte i Specialcenteret beskriver de individuelle forudsætninger omkring børn med særlige behov, der danner grundlag for lærerens handleplan for den enkelte elev. Denne gennemdrøftes med eleven, som herigennem har medindflydelse på undervisningstilbudets tilrettelæggelse.

# Skovboskolen

---

*Sådan kan elevernes inddragelse i undervisningens tilrettelæggelse udvikles fremover:*

Især for børn med særlige behov er Skovboskolen gode til at inddrage eleverne i undervisningens tilrettelæggelse. Der arbejdes meget systematisk med kvalitative beskrivelse omkring det enkelte barns forudsætninger.

Skovboskolen skal udvikle området. Dette kræver særlig opmærksomhed fra ledelsen, der på klassekonferencer og til afdelingsmøder bør sætte særlig fokus på dette område.

## 4.3. Skole-hjemsamarbejdet

*Opfølgning på sidste års kvalitetsrapport: Sådan har skolen arbejdet med skole-hjemsamarbejdet i det forløbne år:*

Skovboskolen har arbejdet med samarbejdet mellem skole og sfo1, så der fra næste skoleår er en klassepædagog på 0.-3. klassetrin, der som i indeværende år vil deltager i skole-hjemsamarbejdet sammen med klasselæreren. Det er vigtigt for både lærerens og pædagogens opfattelse af "det hele barn" at samarbejde om børnene. De to fagligheder skal komplementere hinanden. Det skal være et alsidigt billede af barnet både set i relation til skole og forældresamarbejdet.

Der har været afholdt møde med kontaktpædagogerne. Kontaktpædagogerens rolle bør præciseres og beskrives kommende skoleår. Kontaktpædagogerne er meget aktive og har på lignende vis som forældrerådet i sfo stor indflydelse.

Skolebestyrelsen har netop afholdt forskudt valg til skolebestyrelsen, hvor mange havde lyst til at være skolebestyrelsesmedlemmer.

Principperne vedr. skole-hjem-samarbejdet er revideret, således at der nu er mindst 2 forældremøder på alle klassetrin.

*Sådan ser skolen "kvalitet" i skole-hjemsamarbejdet:*

At forældrene bliver hørt og mødt venligt og anerkendende.

At rollerne (lærer, pædagog, leder, forældre) respekteres. At de ansatte er de fagprofessionelle

At forældre ved mest om det enkelte barn.

At skolen bygger på et fællesskab, hvor dialogen er eneste mulighed for at finde en fælles forståelsesramme.

At alle som udgangspunkt vil "det gode".

At omtale hinanden ordentligt også, når man ikke er enige.

*Skolens praksis omkring den elektroniske del af skole-hjemsamarbejdet:*

ForældreIntra er og skal være en aktiv del af informationen mellem skole og hjem, som beskrevet i Virksomhedsplanen for 2008.

I år har skolebestyrelsen efter anbefaling fra kontaktpædagogerne for de enkelte klasser besluttet, at der ikke længere sendes trykt information med hjem. Al kommunikation foregår elektronisk.

Kun ved aktiv henvendelse til kontoret udleveres informationsmateriale i papirform.

De ansatte skal anvende ForældreIntra og lægge informationsmateriale på klassens område i ForældreIntra. Ligeså skal alle årsplaner for fagene foreligge elektronisk inden 1. september 2008.

Skolens hjemmeside ligger ikke på SkoleIntra-systemet. Dette bør genovervejes.

*Sådan kan skole-hjemsamarbejdet udvikles fremover:*

For at sætte fokus på børnene (mine egne og de andre) og være med til at øge rummeligheden indenfor den enkelte klasse introducerer Skovboskolen foråret 2008 et forældrekonflikt-håndteringskursus på 16 timer i samarbejde med SSP-Køge.

Kurset henvender sig til 0. klassernes forældre, som beder om indsigt i, hvorledes de kan være med til at alle accepteres i klassen.

I forbindelse med lektiecafé kunne Skovboskolen desuden overveje faglige kurser for forældre. (f.eks. dansk og matematik) Dette ville give forældrene mulighed for at være sammen om noget og som en afledt effekt måske styrke kendskabet til hinanden.



## 4.4. Trivsel, Faglighed og inklusion

*Opfølgning på sidste års kvalitetsrapport: Sådan har skolen arbejdet med trivsel, faglighed og inklusion i det forløbne år:*

Skoleåret 2007/2008 har været præget af store forandringer på Skovboskolen. Specialcenteret fungerer nu som Styrelsesvedtægten foreskriver. Dog skal der sker en ændring af teamet omkring specialcenteret, således almenundervisningen repræsenteres som beskrevet i Virksomhedsplan for 2008.

Der har været lagt mange ressourcer (fra lærere og ledelse) i dette område. Specialklasserne er et omfattende område med de årlige visiteringer og revisiteringer.

Generelt kan siges, at der nu er ved at blive skabt en forståelse for, at børn får den bedste udvikling ved at spejle sig i normalmiljøet. Dog under hensyntagen til den skrøbelighed nogle af børnene har.

*Sådan anvender skolen "rummelighedsmidlerne":*

På Skovboskolen er rummelighedsmidlerne i udstrakt grad anvendt til faste holdtimer i alle afdelingerne.

Dette ud fra en overbevisning om, at dette ville øge fleksibiliteten i undervisningstilbudet. Hvor holdtimerne ikke har været læst af lærere med særlig indsigt i det specialpædagogiske felt, har det ikke øget rummeligheden indenfor den enkelte klasses rammer.

Der har derfor i løbet af året været et øget pres på de øvrige ressourcer til børn med særlige behov.

Dilemma: Skal rummelighedsmidlerne målrettes børn med særlige behov, som kræver stor indsats over lang tid – skal rummelighedsmidlerne øge undervisningsdifferentieringen med henblik på at flere børn kan få en skolegang som alle andre.

Vores erfaringer viser, at faglighed og inklusion hænger meget mere sammen end først antaget.

Ved uddannelsen af læsevejledere, matematikvejledere og andre eksperter med stor fagdidaktisk indsigt kan vi gennem supervision af almenlæreren måske øge rummeligheden.

*Skolens erfaringer med lektiecafeer eller andre tiltag i arbejdet med at være inkluderende:*

Skovboskolen har i år har to former for lektiecaféer.

I tilknytning til skolebiblioteket er der lektiecafé 4 gange om ugen. Her står der en skolebibliotekar til rådighed. Skovboskolen kan ikke se denne lektiecafé øge inklusionen. Det er middeleleven, der løftes gennem deltagelse i lektiecafé, mens den svageste gruppe ikke frekventerer denne.

I indskolingen er der en lektiecafé 2 gange om ugen med pædagogbemanding.

Denne lektiecafé tager udgangspunkt i, at børnene skal have mulighed for at udføre deres lektielæsning i et stillerum. Lektiecafé i indskolingen skønnes at løfte fagligheden for alle grupper af elever, da børnenes indbyrdes relationer gør at flere og flere deltager, derfor både de fagligt stærke og svage. Her kan børn-børn relationerne udvikle både fagligheden og børnenes empati.

For Skovboskolernes vedkommende har det været en stor omstillingsproces i forbindelse med de forandringer, der er iværksat, da de to kommuner blev fusioneret 1. januar 2007.

Først nu er Skovboskolen ved at finde sin måde at fortolke udtrykket: Ingen faglighed uden inklusion – ingen inklusion uden faglighed.



# Skovboskolen

---

*Sådan kan arbejdet med inklusion gennem faglighed udvikles fremover:*

Skovboskolen har i virksomhedsplan 2008 lagt en ny strategi for anvendelse af ressourcerne, således der sker en større udnyttelsesgrad af det personale, der har fået særlig indsigt i f. eks. læseområdet.

Læsevejlederne skal både praktisere og vejlede i deres specielle område. Det er således meningen, at en læsevejleder skal undervise en klasse i dansk og herudover have ressourcer til at vejlede i afdelingen og endelig kunne tilbyde indsats både på klasseniveau og for den enkelte elev med særlige behov.

Dette sker indenfor områderne: læsning, generelle indlæringsvanskeligheder og 2-sprogsområdet.

Med henblik på at øge rummeligheden etableres der fra næste skoleår et tættere samarbejde mellem lærere og pædagoger i indskolingsforløbet.

Der afsættes midler til klassepædagoger på alle trin, der med deres socialpædagogiske baggrund skal være med til at sætte fokus på det enkelte barns behov set ud fra en holistisk betragtning.

## 4.5. Integration og kulturmødet

*Opfølgning på sidste års kvalitetsrapport: Sådan har skolen arbejdet med dansk som andetsprog eller integration i det forløbne år:*

I Skovboskolens områder stammer de tosprogede hovedsagligt fra somaliske, irakiske og afghanske familier. Skovboskolen har en to-sprogskoordinator, der både forestår tosprogs-undervisningen samt vejleder lærerne i de klasser børnene tilhører.

*Sådan bidrager SFO til god integration:*

Skolefritidsordningen er aktiv part i integrationen af to-sprogede børn. Vi mener, at det er vigtigt for børnenes sprogforståelse at gå i SFO. De fleste to-sprogede børn er medlemmer af SFO'en, hvor børnenes forskelligheder anerkendes. Børnenes inddrages i de forskellige aktiviteter efter deres interesse. Nogle af børnene har deltaget i koloni med succes. Vi oplever, når pigerne kommer i 7.-8. klasse og har mulighed for at komme i aftenklubben, ser vi dem ikke mere. Vi har forsøgt at tale med forældrene – som giver den begrundelse, at de har mange pligter udover deres lektier. Vi har ansat en somalisk medhjælper, der fungerer som bindeled til de somaliske familier og som kulturformidler mellem danske og somaliske børn og voksne.

*Sådan klarer de tosprogede elever sig i forhold til alle elever under ét (Hvordan er karaktergennemsnittet i afgangsprøven for de tosprogede sammenlignet med skolens gennemsnit? Og hvad er tendensen i læsetest i indskoling og i tests på mellemtrinnet?):*

Begrebsdannelsen er slet ikke på plads. Det bevirker, at de tosprogede børn anvender et meget unuanceret sprog, som er konfliktoptrappende.

Nuancerne i det danske sprog er svære at opfatte. En del af familierne bor nærmest isoleret, hvilket bevirker, at de har svært ved både den sproglige og sociale integration.

Generelt klarer de tosprogede elever ikke læsetestene på samme niveau, hverken i indskoling eller på mellemtrinnet.

Opholdet i tosprogs-centeret fokuserer meget på elevernes sociale udvikling, hvor der skal større fokus på den faglige indsats.

På Skovboskolen taler man om en tosprogs-klasse. Denne nedlægges fra næste skoleår ligesom modtagerklassen, der p.t. kun rummer to elever.

Børnene skal gå i de pågældende klasser, så de hele tiden kan spejle sig i den almindelige elev.

Tosprogsstøtte vil fra næste skoleår blive lagt ud i afdelingerne, hvor den kan anvendes efter behov.

Skovboskolen har omkring 4% tosprogede elever.

*Skolens forventninger til en fælles kommunal indsats på området dansk som andet-sprog:*

Det er vigtigt, at der via to-sprogskonsulentens fortsættes med arbejdet i to-sprogsnetværket.

Det ville være ønskeligt, om to-sprogskonsulentens havde kendskab til alle kommunens to-sprogs-områder. Dette ville give den enkelte to-sproglæreren en bedre indgangsvinkel til at berette om det særlige for netop dennes skole.

En samlet plan på to-sprogsområdet ville være ønskelig på tilsvarende vis som læseplanen.

# Skovboskolen

## 4.6. Brobygning

### *Skolens mål for brobygning:*

At skabe overgange fra en fase til den næste, hvor man tager det bedste af det kendte med sig.

At overgangen altid rummer noget kendt og ukendt.

### *Skolens praksis i brobygningen til 0-6-årsområdet:*

Brobygningen omkring skolestart:

1. indskrivningsmøde for alle forældre i november, hvor forældre giver tilladelse til vidensdeling mellem børnehave og skole/sfo
2. børnehaverne og skolen mødes
3. børnehavelederne besøger børnehaverne
4. nye børn besøger skolefritidsordningen
5. børnene placeres i klasser
6. nye børn besøger skolen
7. forældremøde omkring sfo
8. forældremøde med klassernes børnehaveklasselærer og klassepædagog
9. start i sfo 1. juli
10. start i børnehaveklasse 12. august

### *Skolens erfaringer med brobygning i forhold til overbygnings-skole eller ungdomsuddannelse:*

Der er etableret principper for indslusning af elever fra Gørslev skole, med henblik på at give dem en god og tryk overgang til overbygnings-skolen.

Skovboskolen har netop vedtaget nye principper for lejrskoleopholdet ligger først i 7. klasse af hensyn til elever fra Gørslev Skole.

Der er etableret brobygning til ungdomsuddannelserne for både 8. og 9. klasses vedkommende i form af et 3 dages introduktionskursus. Desuden inviteres forældre og elever til fælles orientering om ungdomsuddannelserne af UUV-Køge.

Til og med dette skoleår også for 10. klasse.

### *Sådan kan skolen fremover udvikle brobygningen:*

Skovboskolen forestiller sig, at der med etablering af fælles ledelse for Skovboskolen og Gørslev Skole vil ske en udvidelse af brobygningen til Gørslev Skole. Efter valg til skolebestyrelsen i 2010 vil de to skoler have samme bestyrelse. Skolerne vil de kommende to år finde frem til de samarbejds- og udviklingsprojekter, begge skoler finder interessante.

Brobygningen i forbindelse med indslusning til børnehaveklasserne søges udviklet med henblik på udformning af principper for samarbejdet.

Der søges iværksat en udvidet skolestart, hvor børnene i en glidende overgang går fra børnehave til skole i løbet af foråret, hvor de starter i skole 1. april (lige nu 1. juli for Skovboskolens vedkommende på grund af bygningerne). I skoleåret 2008/2009 igangsættes et udredningsarbejde om en alternativ skolestart.

Der er særlig opmærksomhed på brobygningen mellem faserne i den faseopdelte skole. Dette er et indsatsområde for Skovboskolen, idet det i nogle henseender har en u hensigtsmæssig effekt med voldsomme lærerskift mellem 6. og 7. klasse.

For udskolingens vedkommende er der ikke kalkuleret med ændringer p.t.

## 4.7. Særlige indsatsområder

*Sådan udmønter skolen det kommunale indsatsområde Sundhed:*

Skolen har i år haft meget fokus på kost og skolemad. Økologi er et vigtigt område at fremme for Skovboskolen.

I foråret er det lykkedes at få en madordning i stand med et lokalt firma, som leverer god og ernæringsrig mad, som eleverne gerne vil købe. Der tilbydes meget frugt og grønt samt mulighed for at vælge økologisk.

Indsatsen omkring ressourcerne på det miljømæssige område er vigtig for Skovboskolen.

Skovboskolen modtog i efteråret Køge Kommunes miljøpris for denne indsats. Dette giver os yderligere mod på at fortsætte de energibesparende foranstaltninger.

Skovboskolen vil gerne fremme initiativer, hvor motion og faglig fordybelse kombineres (f. eks. læs og løb).

*Et (eller flere) af skolens egne projekter/indsatsområder:*

Skovboskolen har arbejdet meget med at få en ny ledelse bragt på plads.

Vi har arbejdet på at give enkle og gennemskuelige rammer. Ro til det grundlæggende arbejde (undervisning og udvikling).

Der har ikke været manderessourcer eller økonomi til mange udviklingsprojekter. Det har været vigtigt at sikre kvalitet i undervisningstilbudet.

Skolens sfo er stadig præget af ro og stabilitet.

Skovboskolen er i løbet af året blevet en del af Køge Kommunes skolevæsen.

Arbejds miljøet er bedret og der er mere ro blandt de ansatte. MUS-samtalerne viser, at langt de fleste er glade for at arbejde på Skovboskolen.

# Skovboskolen

## 5. Resultater

### Folkeskolens afgangsprøve

Skovboskolen	Skovboskolen			Køge Kommune	Hele Landet
	2005	2006	2007	2007	2007
<b>Bundne prøvfag</b>					
Dansk, mundtligt	9,0	8,0	8,2	8,3	8,4
Dansk, skriftlig fremstilling	7,8	7,7	8,5	8,0	8,1
Dansk retskrivning	7,5	7,5	8,3	7,8	8,0
Dansk læsning			8,3	7,7	7,9
Matematik matematiske færdigheder			8,1	8,1	8,3
Matematik problemløsning			7,7	7,6	7,9
Engelsk mundtlig	8,0	7,9	8,4	8,1	8,3
Fysik/kemi praktisk/mundtlig	7,6	7,1	7,6	7,3	7,6
<b>Projekt opgaven</b>					
Obligatorisk projekt opgave	8,7	8,9	9,5	8,5	8,6

### Undervisningseffekt (CEPOS)

Skovboskolen	2002	2003	2004	2005	2006	5 års gennemsnit (02-06)
Karaktergennemsnit (da og mat)	7,54	8,1	7,77	7,95	7,53	7,8
Undervisningseffekt (da og mat)	-0,45	-0,03	-0,44	-0,11	-0,31	-0,26
<i>Karakter landsgennemsnit</i>	<i>8.04</i>	<i>8.03</i>	<i>8.03</i>	<i>7.99</i>	<i>7.97</i>	<i>8.01</i>
<i>Undervisningseffekt landsgennemsnit</i>	<i>0</i>	<i>0</i>	<i>0</i>	<i>0</i>	<i>0</i>	<i>0</i>

Kilde: CEPOS. Undervisningseffekten = Faktisk karakter - Forventet karakter.

Når Skovboskolens undervisningseffekt i 2006 er -0,31, betyder det, at karaktergennemsnittet er -0,31 lavere end forventet ud fra en række socioøkonomiske variable (Se nedenfor)

Bemærk: Kun karaktererne i dansk og matematik er anvendt.

Den forventede karakter er den karakter, man kunne forvente på baggrund af elevernes baggrund - herunder forældrenes uddannelse, arbejdsmarkedsstatus, fødested mm. samt elevens køn, alder, antal søskende osv. Læs mere om metoden på [www.undervisningseffekt.dk](http://www.undervisningseffekt.dk)

### Overgang til ungdomsuddannelse

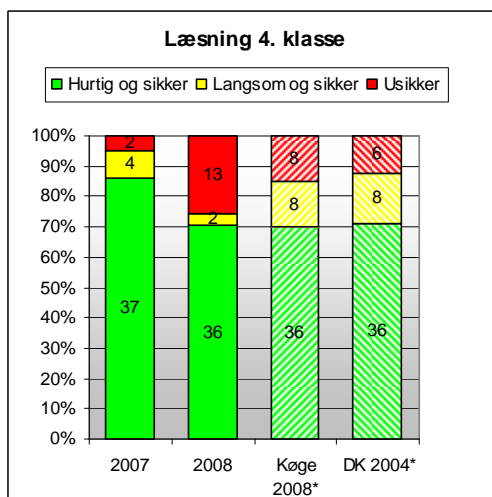
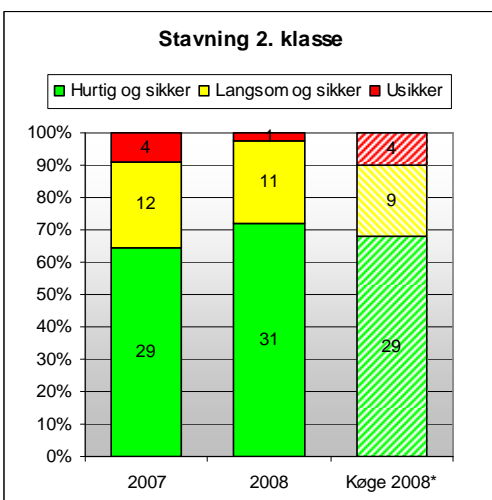
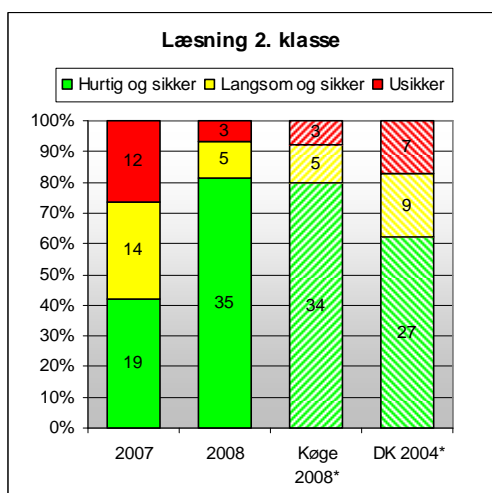
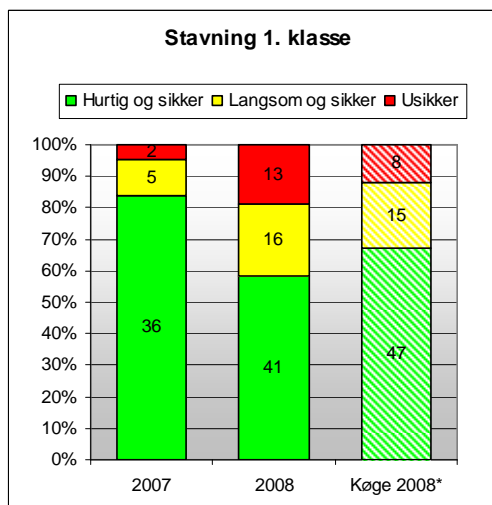
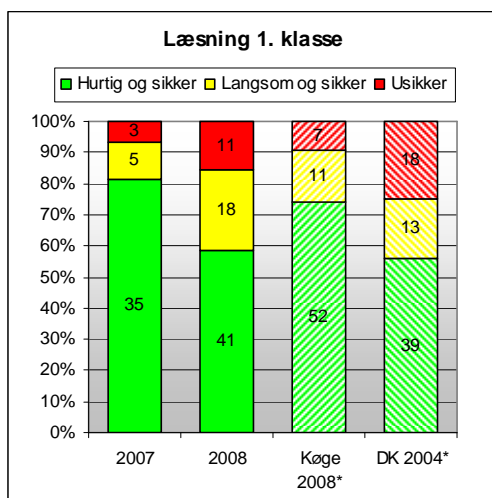
Skovboskolen	9. klasse 2007		9. klasse 2008		Køge 08
	Antal	Pct	Antal	Pct	Pct
10. klasse	14	34%	12	44%	38%
Erhvervsuddannelser	7	17%	8	30%	18%
Gymnasiale uddannelser	19	46%	4	15%	41%
Andet *	1	2%	3	11%	3%
<b>Total</b>	<b>41</b>	<b>100%</b>	<b>27</b>	<b>100%</b>	<b>100%</b>

Skovboskolen	10. klasse 2007		10. klasse 2008		Køge 08
	Antal	Pct	Antal	Pct	Pct
10. klasse	0	0%	0	0%	0%
Erhvervsuddannelser	19	61%	10	56%	36%
Gymnasiale uddannelser	10	32%	8	44%	60%
Andet *	2	6%	0	0%	3%
<b>Total</b>	<b>31</b>	<b>100%</b>	<b>18</b>	<b>100%</b>	<b>100%</b>

### Nationale tests

Der er i år ikke resultater fra nationale tests, da disse i år har været genstand for test og afprøvning – og kun på nogle af kommunens skoler.

## Læsetests i indskolingen



Kilde: PUC. Bemærk, at der altid vil være større variation når det drejer sig om små skoler og små klasser, fordi få elever udgør relativt mange procent i figuren.

\* Denne søjle viser, hvordan skolens elever i 2008 ville have fordelt sig, hvis skolen var præcis som gennemsnittet.