

Skovboskolen

Virksomhedsplan 2009



KØGE KOMMUNE

INDHOLD

Forord	3
Sammenfatning	4
Organisationsforhold	5
Ydelser og arbejdsområde	5
Struktur og ledelse	5
Personale – oversigt og ændringer siden sidst	6
Mål	7
Siden sidst	7
Det kommende år	11
Kompetenceudvikling	15
Langsigtede mål	15
Økonomi	16
Siden sidst	16
Det kommende år	16
Fast ejendom, maskiner, inventar, IT	17
Siden sidst	17
Det kommende år	17
Miljø	18
Siden sidst – agenda 21-aktiviteter	18
Siden sidst - arbejdsmiljø	19
Det kommende år - agenda 21-aktiviteter	20
Det kommende år - arbejdsmiljø	21
Bilag	22
resume	

FORORD

Året 2008 var ikke mindst præget af den nye struktur med fælles ledelse mellem Skovboskolen og Gørslev Skole. Den nye skoleleder blev ansat den 1.8., den pædagogiske leder den 20.10. og den administrative leder den 1.11., hvorefter hele den fire-benede ledelse således var på plads. Det er politisk besluttet, at de to skoler fra 2010 skal have fælles pædagogisk råd og skolebestyrelse. De to skolars bestyrelser har indledt et samarbejde omkring harmonisering af principper og de to personalegrupper har haft fælles møder om strategi og udvikling.

I skoleåret 2008/2009 arbejder vi desuden med udvikling af den fleksible og faseopdelte skole (teamudvikling), implementering af specialcenteret, samarbejdet mellem skole- og fritidsdel, brobygning og udarbejdelse af ny APV. Desuden har SFO2 fået penge til et morgenmadsprojekt "Gryn, grød og groft brød – et hit i udskolingen". Projektet varede 10 uger og var en succes.

Flere af områderne er efterhånden godt implementeret, men vil blive udviklet yderligere de kommende år.

På mange områder blev der i 2008 brudt med vante rutiner og fundet nye måder at gøre tingene på. I 2009 vil vi derfor også give tid til at vende blikket indad og styrke de nye rutiner og tiltag. Vi vil give mulighed for indarbejdelse og fordybelse sideløbende med arbejdet med både de kommunale og egne udviklingsområder.

Skolen skal være det naturlige og bedste valg for børn/elever og forældre og tiltrække og fastholde disse fra 0. -9. klasse. I såvel skolens undervisnings- som fritidsdel.

Skovboskolen januar 2009

Per Skøt
skoleleder

Peter Knappmann
skolebestyrelsesformand

SAMMENFATNING

I skoleåret 2008/2009 har vi dels arbejdet med Køge Kommune skoleudviklingsprojekt og dels egne udviklingsområder. Her kan nævnes skolens arbejde med teamudvikling, hvor vi i løbet af året har haft et samarbejde med PUC i Køge. Medarbejderne fra undervisningsdelen har bl.a. været på et internat, hvor der blev arbejdet intenst og det er ledelsens vurdering, at der nu er en større parathed til at indarbejde "teamtanken" i det kommende skoleårs planlægning, hvilket også er et ønske fra skolebestyrelsen.

Fokusområder i skoleåret 2008/2009:

- Udvikling af den fleksible og faseopdelte skole
- Brobygning – fx børnehave/SFO/skole, indslusning af elever fra Gørslev Skole
- Samarbejde mellem skole og SFO-del
- Udvikling af skolen specialcenter – (et mødeforum, hvor skolelederen kan rådgives af kompetencepersoner i forbindelse med tilbud til elever med behov for specialpædagogisk indsats)
- PersonaleIntra, ForældreIntra og ElvevIntra som den bærende kommunikationssøjle
- Udvikling af læseindsatsen
- Evaluering og dokumentation
- Skolens pædagogiske udviklingscenter(læringscenter)

I skoleåret 2009/2010 ser vi frem til at arbejde med nedenstående områder. Dog er der ikke tvivl om, at fælles ledelse og teamsamarbejde vil fylde meget.

Fokusområder i skoleåret 2009/2010:

- Skoleudvalgets indsatsområder
- Teamsamarbejde
- Læringsstile
- Konfliktløsning
- Fælles ledelse
- Anerkendende pædagogik
- Kompetencecenter
- Mål og indholdsbeskrivelse for SFO1
- Trivselsambassadører

ORGANISATIONSFORHOLD

YDELSER OG ARBEJDSOMRÅDE

Skolen er organiseret med klasser fra 0.-9. klassetrin og har ca. 550 elever. Skolen har specialklasser på 0., 1., 3. og 4 klassetrin, der modtager børn fra den vestlige del af kommunen. Skovboskolen er overbygningsskole til Gørslev Skole. Overflytningen af børn foregår ved overgangen til udskolingsfasen på 7 klassetrin.

Skovboskolens SFO dækker både en SFO1, SFO2 og SFO3 (ungdomsklub) samt en specialgruppe for børn med særlige behov. Ca. 330 børn er tilmeldt et SFO-tilbud.

STRUKTUR OG LEDELSE

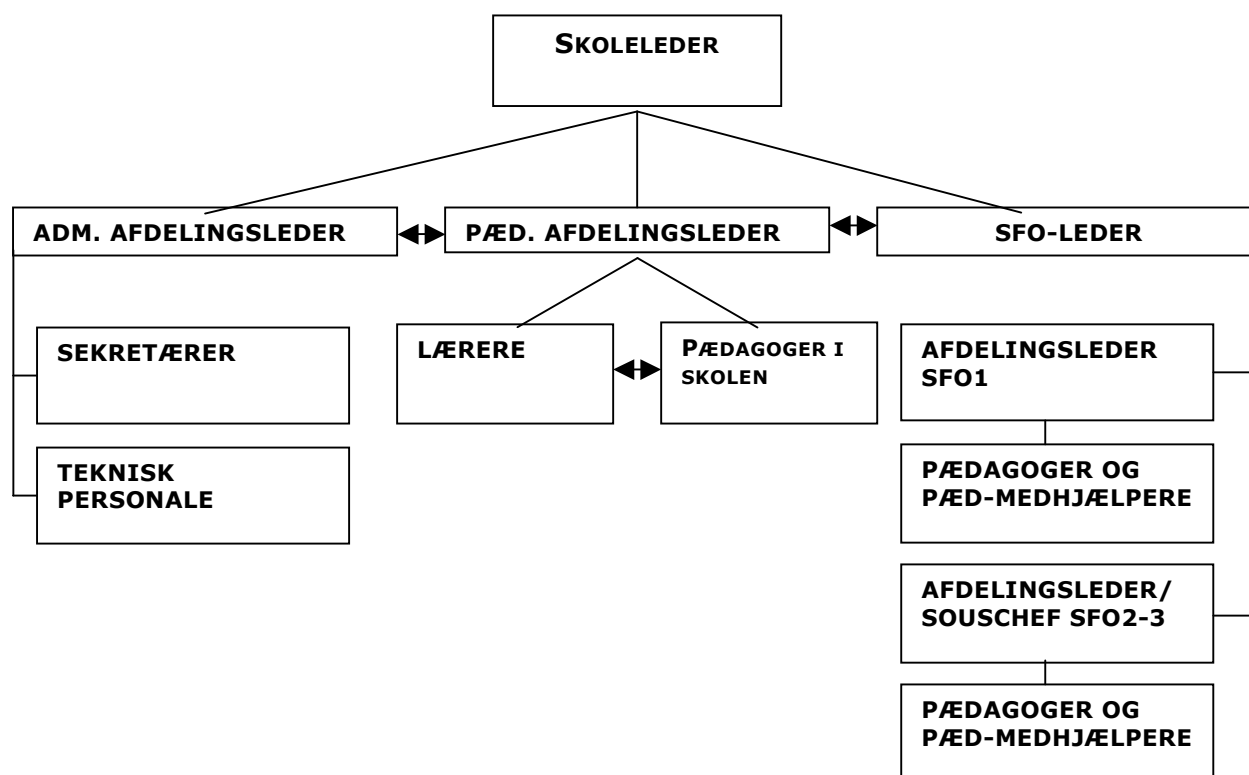
Skolens ledelse er struktureret som fælles ledelse med Gørslev Skole. Ledelsen er som udgangspunkt placeret på Skovboskolen, men vil løbende være på Gørslev Skole. Ledelsen består af et ledelsesteam med skolelederen, en pædagogisk afdelingsleder, en administrativ afdelingsleder og en SFO-leder.

Skoleleder, Per Skøt

Pædagogisk leder, Anne Mikkelsen

Administrativ leder, Christian Steffensen

SFO-leder, Annemette Jørgensen



Skolelederen har det overordnede ansvar for skolens samlede virksomhed og har overordnet personaleansvar. Den daglige drift af skolens forskellige opgaver er med hensyntagen til Køge Kommunes ledelsesstruktur og skolens størrelse delt mellem tidligere nævnte personer - hvor det er muligt, arbejdes der i team – som teamledelse. Opgave- og ansvarsfordelingen kan ses på skolens hjemmeside og på PersonaleIntra.

Skolebestyrelsen består af 7 forældrerepræsentanter, 2 medarbejderrepræsentanter og 2 elevrepræsentanter, der alle har stemmeret. Skolens pædagogiske leder varetager sekretærfunktionen.

Skolen har Med-udvalg i henhold til aftale i Køge Kommune.

PERSONALE – OVERSIGT OG ÆNDRINGER SIDEN SIDST

I skoleåret 2008/09 har der været en del udskiftning blandt personalet. I SFO-delen er der ansat fire nye medarbejdere og i skoledelen er der ansat ti nye medarbejdere. Der forventes yderligere nyansættelser i sommeren 2009 grundet pensioneringer i både skolen og SFO'en.

<i>Personalegruppe/Funktion/Afdeling</i>	<i>Årsværk budget 08</i>	<i>Årsværk budget 09</i>
Ledelse/skoleleder	1	1
Ledelse/pædagogiskafdelingsleder	1	1
Ledelse/administrativ afdelingsleder	1	1
Ledelse/SFO-leder	1	1
Lærere	40,54	40,26
Børnehaveklasselærere	2,04	2,53
Pædagoger	20,362	21,156
TAP*/sekretærer	1,297	1,297
TAP/Serviceleder - medarbejdere	3,0	3,25
I alt	71,24	72,49

*Teknisk administrativt personale

MÅL

SIDEN SIDST

Målene i virksomhedsplanen for 2008 tog udgangspunkt i skoleudviklingsprojektet og i den udvikling af skolens interne organisering og samarbejdsstruktur, der blev påbegyndt i primo 2008.

Nedenstående ses de mål, der i skole og SFO er arbejdet med i 2008 samt evalueringerne af disse.

Mål for udvalgte indsatsområder

Udvikling af den fleksible skole

Mål	Evaluering	Evt. opfølgning
At den faseopdelte skole medfører en øget fleksibel tilrettelæggelse af undervisningen i den enkelte fase – både pædagogisk og organisatorisk	Er endnu ikke fuldt implementeret.	Der arbejdes videre i skoleåret 2009/2010.
Der planlægges 4 flexuger for hele skolen. - humaniske fagrække - naturfagrækken - musisk-kreative-fag - en fælles uge for hele skolen.	De tre er gennemført og den sidste er planlagt. Ugerne evalueres i relevante fora.	Der laves en samlet evaluering i pædagogisk råd om blandt andet elevernes udbytte, antallet af og strukturering af uger. Ved evt. kommende flexuger bør der tilstræbes en øget bemanning. Antallet af uger bør nedsættes og evt. lægges ud i team. Pædagoger bør indtænkes i højere grad.

Brobygning

Mål	Evaluering	Evt. opfølgning
At forældre og børn oplever en god og tryk overgang fra børnehaver til skole.	Der er ikke gennemført brugerundersøgelse, men der har været en positiv stemning over brobygningen på forældremøder.	Der vil evt. blive gennemført en brugerundersøgelse blandt forældre efter skolestart 2009.
En udvidet brobygning med Gørslev Skole.	Principper er udarbejdet.	Implementeres.
At fremme forståelse mellem store og små elever	Venskabsklasser er ikke implementeret.	Der arbejdes videre med begrebet venskabsklasser i skoleåret 2009/10 Indtænkes i evt. kommende flexuger.

Skolens vision

Mål	Evaluering	Evt. opfølgning
At visionsdokumentet er et aktivt dokument, der	Der skal gennemføres en revision af dokumentet.	I skolebestyrelsen og i medarbejdergrupperne.

udvikler sig i takt med ydre ændringer.

Samarbejde mellem skole-del og sfo-del (indskolingen)

Mål	Evaluering	Evt. opfølgning
At samarbejdet mellem skoledel og sfo-del i indskolingen opleves at give større helhed omkring barnet.	Handleplanerne er implementeret og gennemføres i dette skoleår.	Der arbejdes videre med pædagogens rolle i undervisningsdelen.
At der skabes sammenhæng mellem de grundlæggende færdigheder i de kreative fag og sfo-tilbud på mellemtrin.	Ikke gennemført på grund af manglende ressourcer.	

Udvikling af skolens specialcenter og den specialpædagogiske indsats

Mål	Evaluering	Evt. opfølgning
Den forebyggende og foregribende indsats skal gives indenfor klassens rammer. Forebyggelse af udskillelse.	Implementeringen af specialcentret er gennemført. Effekten er ikke slået helt igennem. Grundet fravær blandt lærerpersonalet er kompetencepersoner for ofte blevet brugt som vikarer.	Der skal ses på ressourcernes fordeling i forhold til området. Der skal arbejdes videre næste skoleår.
Den foregribende indsats gives i videst muligt omfang udenfor skoletid i form af lektiehjælp eller som særlig tilrettelagt undervisning.	Delvist gennemført.	Evalueres ved skoleårets slutning i forbindelse med planlægning af næste skoleår.
Den indgribende indsats anvendes som en individuel tilrettelagt undervisning, hvor der gives kompenserende undervisning	Delvist gennemført.	Arbejdet forsætter i specialcenteret.
Skolens specialcenter skal fungere som et net af ansatte med særlige kompetencer, der skal vejlede det enkelte årgangsteam omkring de 3 former for indsats.	Er gennemført og fungerer.	Arbejdet forsættes i næste skoleår. Evt. oprettelse af kompetencecenter.

SkoleIntra/PersonaleIntra, ForældreIntra og ElevIntra som den bærende kommunikationssøjle

Mål	Evaluering	Evt. opfølgning
At udvikle SkoleIntra som et vidensdelingsværktøj i forhold til forældre, elever og det pædagogiske personale.	Forventes gennemført i skoleåret 2008/09	Især brugen af ElevIntra skal øges i kommende skoleår.

Udvikling af læseindsatsen

Mål	Evaluering	Evt. opfølgning
At uddanne eleverne til at kunne beherske forskellige læseteknikker med henblik på videreuddannelse.	Læsehandleplanen er under udarbejdelse.	Læsevejlederne udfærdiger lokal læsehandleplan som indarbejdes i fagene årsplaner.
At fremme læselyst og læseoplevelse	Er igangsat.	Fortsættes næste skoleår.

Skovboskolens pædagogiske udviklingscenter

Mål Junior PC-kørekort	Evaluering	Evt. opfølgning
At eleverne udvikler tidssvarende it- og mediekompetencer integreret som en del af undervisningen i alle fag og emner	Der er arbejdet med junior PC-kort og systematisk EDB-undervisning. Der er udarbejdet forslag til undervisningsforløb gældende alle klassetrin. Der ønskes flere "elektroniske tavler" samt projektorer.	Øget daglig brug af centrets tilbud. Køge Kommunes pc-ordning til lærere forventes at have en effekt - på sigt. Det vurderes om skolen fremover skal øge elevers brug af bærbare computere i undervisningen. Vurdering af ressourceforbrug i forhold indsatsområdet.

Udviklingsarbejde 2007-2009: At læse og lære i et digitalt medielandskab

At skolebiblioteket aktivt og konkret hjælper med at løse de øgede faglige og pædagogiske krav.	Er gennemført.	Øget daglig brug af centrets tilbud.
At skolebiblioteket medvirker til, at eleverne oplever ønsket om og fornøjelsen ved at lære, og i det hele taget opmuntrer til intellektuel nysgerrighed.		Udviklingsarbejdet kræves opfølgning fremover – også mht. ressourceforbrug.
At skolebiblioteket medvirker til at udvikle elevernes informationskompetence og omsætte informationer til viden		Evalueres ved skoleårets afslutning.

Medieundervisning		
<i>At hjælpe elever over hele skoleforløbet med at integrere digitale medier i deres produktioner.</i>	Under udvikling.	Der er på baggrund af skoleudviklingsprojektet indkøbt pc'er til alle lærere. Der forventes øget inddragelse af digitale medier fremover.
Elevernes på mellemtrinnet skal være i stand til at anvende digitaliserede billeder og lyd i skolens fag. De skal mestre grundlæggende færdigheder indenfor foto, film og lyd.	Ønske om kompetenceudvikling hos den enkelte lærer.	Brugen af it og digitale medier i undervisningen vil fremover være en integreret del af de enkelte fag.
Læringscenteret – PUC		
<i>Læringscenteret vil gennem undervisning af elever og pædagogisk vejledning gøre elever og lærere selvhjulpne, så de får optimalt gavn af PUC's faciliteter i deres daglige arbejde.</i>	Udviklingsarbejde gennemført.	Opsamling af evalueringsskemaer for vurdering mht. fremtidig udformning. Foretages i slutningen af skoleåret 2009.
At etablere lektiecafé for hele skoleforløbet.	Etableret og under udvikling.	Vurderes i slutningen af skoleåret 2009 og indtænkes i næste skoleårs organisering og planlægning.
Skolebiblioteket er inspiratorer i fagrådene.	Er under udvikling.	Vurderes i slutningen af skoleåret 2009 og indtænkes i næste skoleårs organisering og planlægning.
Skolebiblioteket står for indkøb og registrering af alle undervisningsmaterialer efter samråd med fagrådsformændene.	Er gennemført.	Organiseringen vurderes med hensyn til fremtidig organisering.
Indretning af Medielokalet.	Delvist gennemført. Mangler yderligere økonomiske midler.	
Evaluering og dokumentation		
<i>Mål</i>	<i>Evaluering</i>	<i>Evt. opfølgning</i>
Indarbejde systematisk dokumentation og evaluering som en naturlig del af lærernes teamarbejde	Ikke konsekvent gennemført.	Indsatsområdet fortsætter.
At nye faglige og sociale mål foretages på baggrund af dokumentation af elevens potentiale.	Elevplaner taget i brug, hvor målet er forsøgt indarbejdet.	Indsatsområdet fortsætter.
At sættes fokus på barnets personlige udvikling og relationer.	Der er udarbejdet samtaleark i SFO1 og samtalerne gennemføres inden sommer.	Evalueres på personalemøde i SFO'en og videreudvikles i skoleåret 2009/2010.

DET KOMMENDE ÅR

Skovboskolen vil i skoleåret 2009/2010 arbejde med følgende indsatsområder:

- Skoleudvalgets indsatsområder
- Teamsamarbejde
- Læringsstile
- Konfliktløsning
- Fælles ledelse
- Anerkendende pædagogik
- Kompetencecenter
- Mål og indholdsbeskrivelse for SFO1
- Trivselsambassadører

Baggrund for valg af indsatsområder

Det kommunale skoleudviklingsprojekt og kvalitetsrapporten 2008 har betydet en række tiltag og indsatser, som skal øge kvaliteten både i forhold til rammerne og indholdet i undervisning og fritidsordning. Udover de nedenfor opstillede mål arbejder vi naturligvis videre med de mål og indsatsområder fra foregående år, som endnu er aktuelle.

Mål for udvalgte indsatsområder

Sundhed/hygiejne

Mål	Resultatkrav	Handleplaner	Evalueringsform
Handleplan med henblik på, at eleverne er aktive og får frisk luft.	Børnene er mere undervisningsparate - bedre koncentration og trivsel.	<p>Drøftelse af om alle elever skal være ude i de to store elevpauser.</p> <p>I SFO'en er børnene ude mindst en time dagligt.</p> <p>Perioder, hvor dagen starter med motion.</p> <p>Elevrådet inddrages i oprettelse af legepatruljer.</p> <p>Fokus på forbedringer af udendørsområder for mellemtrinnet og udskoling.</p> <p>Indsats for at elever cykler til skole og motiveres for mere motion gennem sundhedsemner og sundhedsuge.</p> <p>Temaugle om sundhed og motion i forbindelse med motionsdag.</p> <p>Øget opmærksomhed på udluftning i klasserne i fx elevpauser.</p>	Beskrevet i klassernes årsplaner og SFO'ens aktivitetsplaner.

Arbejdet med elevernes ansvarsfølelse i relation til toilethygiejne, adfærd og trivsel i forhold hertil	Indbydende toiletter som børnene vil bruge.	Evt. oprettelse af drenge-pigetoiletter. I SFO1 afholder i efteråret 2009 et projekt om hygiejne - herunder toilethygiejne.	Renere toiletter og eleverne er bevidste om hygiejne og kan agere på den baggrund.
---	---	--	--

Det faglige niveau

Mål	Resultatkrav	Handleplaner	Evalueringsform
Arbejdet med læsning især på mellemtrinnet og i udskolingen	Bedre til faglig læsning og kunne anvende relevante læsestrategier.	Implementering af læsehandleplan.	Læsetest. Klassekonferencer.

Evalueringskultur/elevernes inddragelse i undervisnings tilrettelæggelse

Mål	Resultatkrav	Handleplaner	Evalueringsform
Arbejdet med opstilling af mål for den enkelte elev.	Synliggørelse af mål for den enkelte elev. Udarbejdelse af en evaluerings- og testplan - gældende 0. -9. Kl.	Hensyn til elevernes individuelle forudsætninger skal ligge til grund for lærernes didaktiske og metodiske overvejelser Eleverne inddrages som konstruktive medspillere i tilrettelæggelsen af egen "læringsproces" med baggrund i fx læringsstil, portofolio, fagligt niveau og individuelt mål i forhold til <i>trinmål</i> . Processen foregår i samarbejde mellem elev, forældre og lærer.	Opfølgingsproces via egen refleksion, elev-lærersamtaler og skole-hjemamtaler. GodSkole - samt andre evalueringsværktøjer.

Trivsel faglighed og inklusion

Mål	Resultatkrav	Handleplaner	Evalueringsform
Udvikling af inkluderende læringsmiljøer med henblik på at fastholde eleverne i almenundervisningen.	At så få elever som muligt ekskluderes fra almenundervisningen.	Etablering og implementering af et kompetencecenter. Videreudvikler arbejdet i specialcenteret.	Alle er bekendt med kompetencecenterets opgave og formål, og med specialcenterets ditto.

Inklusion og kulturmøde

Mål	Resultatkrav	Handleplaner	Evalueringsform
Arbejdet med forbedring af tosprogede elevers udbytte af undervisningen - herunder arbejdet med	At vi ser arbejdet med de tosprogede som en del af den almene undervisning.	To-sprogspædagogik indtænkes i årsplaner for relevante klasser og elever.	Tages løbende op i team og i pædagogisk råd.

dansk som andet sprog.

At de tosprogede børn bruger SFO'en.

Formulerer mål for arbejdet med de tosprogede elever.

Udvalgte områder fra Projekt

Partnerskab og Livsglædeprojektet

<i>Mål</i>	<i>Resultatkrav</i>	<i>Handleplaner</i>	<i>Evalueringsform</i>
Bedre trivsel for alle.	Færre konflikter.	Udsmykning af skolen, oprette venskabsklasser, arbejde med anerkendende tilgang til hinanden og arbejde med positiv psykologi.	Brug af GodSkole eller andre evalueringsværktøjer.

Skolebestyrelsens arbejde

Med temaet " Etik og Respekt"

<i>Mål</i>	<i>Resultatkrav</i>	<i>Handleplaner</i>	<i>Evalueringsform</i>
Forebygge konflikter i indskolingen.	Færre konflikter	Konfliktmæglerkursus for forældre i indskolingen.	Skolebestyrelsen og indskolingsteam.
Trivselsambassadører- se under egne indsatsområder.			

Egne indsatsområder

<i>Mål</i>	<i>Resultatkrav</i>	<i>Handleplaner</i>	<i>Evalueringsform</i>
Teamsamarbejde.	Velfungerende afdelingsteam, fagteam og årgangsteam hvor SFO ´personalet er en implementeret relevante steder.	Opfølgingskursus i samarbejde med PUC. Indarbejdelse i fagfordelingen, skolens organisering og tjenesteplanerne. Der arbejdes med begrebet "fleksibel skole".	Lærermøder, team og pædagogisk råd.
Læringsstile.	Metoden implementeret udvalgte steder. Øget differentiering.	Kurser for udvalgte afdelinger/årgange/klas- ser. Videndeling med fx Gørslev Skole. Indkøb af grundmateriale til bl.a. udarbejdelse af yderligere undervisningsmateriale.	Teamsamtaler. Opsamling i specialcenteret.

Fælles ledelse.	En velfungerende teamledelse.	Udarbejdelse af dynamisk ansvars- og opgavefordeling. Synlig ledelse på begge skoler. Ledelsesteam som rollemodel.	Partnerskabsundersøgelse, pædagogisk råd, skolebestyrelsen og skoleforvaltningen.
Konfliktløsning.	Elever, personale og forældre bliver bedre til at løse og håndtere konflikter.	Kurser og forløb med PUC, Køge for personalet. Evt. uddannelse af konfliktmæglere og elevmæglere. Brug af skolens kompetencepersoner. Oprettelse af legepatruljer.	Lærermøder, team, personalemøder i SFO og pædagogisk råd.
Anerkendende pædagogik.	At der skabes en fælles samværskultur på skolen. Øget trivsel mellem elever, medarbejdere og de to grupper imellem.	Kurser og forløb med PUC, Køge.	Personalemøde i SFO, pædagogisk råd og God Skole.
Et kompetencecenter bestående af ressourcepersoner, der sammen planlægger og udfører indsats for elever med særlige vanskeligheder.	Daglig brug af kompetencecenter.	Indarbejdes i fagfordelingen, i skolens organisering og i tjenesteplanerne.	Lærermøder, teammøder, personalemøder i SFO og pædagogisk råd.
Mål og indholdsbeskrivelser i SFO1.	Er implementeres i skoleåret 2009/2010.	Udarbejdes på personalemøder og pædagogiske dag(e) ved hjælp af evalueringsmetoden, SMTTE-modellen - (sammenhæng. mål, tiltag, tegn, evaluering).	Personalemøder i SFO og skolebestyrelse.
Bedre trivsel og minimering af mobning.	Dannelse af velfungerende team af trivselsambassadører (forældre) på alle trin.	Trivselsambassadørerne planlægger aktiviteter på tværs af klasser og årgange for at skabe samlet fokus på øget trivsel. Skolebestyrelsen er tovholder. Skolebestyrelsen laver princip for virket.	Et årligt evalueringssmøde.

KOMPETENCEUDVIKLING

Skolens personale deltager stadig i kortere og længere kurser på PUC, Køge samt andre steder. Skolen har behov for lærere med bibliotekaruddannelse plus lærere med vejlederuddannelse inden for alle områder. I forbindelse med Køge Kommunes skoleudviklingsprojekt deltager ledelsen i diplomuddannelse for skoleledere.

Mål for udvalgte indsatsområder

<i>Mål</i>	<i>Resultatkrav</i>	<i>Hvem</i>
En del af personalet i SFO tager SFO-idrætskursus.	Minimum to medarbejdere i hver afdeling har kurset	Pædagoger.
At personalet er i stand til konstruktivt at komme ud af konfliktfyldte situationer.	Fælles kursus i konflikt håndtering – herunder arbejdes med anerkendende tilgang.	Alle.
At personalet bliver i stand til at yde kvalificeret 1. hjælp.	1/3 af personalet pr.år.	Alle.

LANGSIGTEDE MÅL

At alle fastansatte lærere er linjefagsuddannede i de fag, som de primært underviser i.

At skolen selv har vejledere indenfor de områder, der forventes fra central og kommunal side.

At alle fastansatte medarbejdere i SFO-delen er uddannede.

At ledelsen skal have færdiggjort diplomuddannelsen i ledelse.

ØKONOMI

SIDEN SIDST

Skolen har i 2008 været præget af meget sygefravær, og der er brugt væsentlige resurser på vikardækning. Skolen har i perioden fået ny ledelse, hvor kun SFO-lederen er gennemgående, og har derfor været inde i en implementerende og urolig periode. SFO'en har været præget af stabilitet, og har indenfor budgettet haft mulighed for fornyelser og nyanskaffelser. Blandt andet er der på SFO2's legeplads bygget et bevægelsesområde med mange forskellige udfordringer for større børn.

Skolen vil i 2008 komme ud med et underskud på kr. 80.000.

SFO'en kommer ud af 2008 med et overskud på kr. 55.000

DET KOMMENDE ÅR

I den kommende periode vil der være behov for at prioritere etablering af et kompetencecenter, udvikling af teamsamarbejde, indførelsen af elevmæglere – legepatrulje og trivselsambassadører, udvikling af ude arealer for mellemtrin og udskoling, udvikling af elever og læreres mulighed for at bruge teknologi i undervisningen samt generel kompetenceudvikling.

Der vil fortsat blive arbejdet på at nedbringe fraværet, via implementeringen af den vedtagende syge- fraværspolitik og forbedring af det psykiske arbejdsmiljø. Det forventes at afklaringen omkring skolens ledelsessituation vil medvirke til større stabilitet omkring skolens planlægning og pædagogik i den kommende periode.

Økonomioversigt	Budget 2008	Regnskab 2008	Budget 2009
Skolen			
Løn ledelse og undervisning	18.484.442	18.769.931	19.274.837
Løn øvrigt personale	1.946.371	1.935.338	1.903.265
Undervisningsudgifter	1.250.562	1.048.576	1.338.553
Administrationsudgifter	129.668	275.394	134.747
Rengøring	2.484.937	2.467.132	2.456.374
IT og Inventar	295.899	436.403	62.110
Grunde og bygninger	1.480.636	1.411.288	1.817.211
I alt	26.132.109	26.344.062	26.987.097
SFO			
Løn og vikarer	8.100.619	7.362.111	8.085.669
Børnevariable	659.097	1.338.053	787.021
Øvrige udgifter	0	4.943	0
I alt	8.759.716	8.705.107	8.872.690

FAST EJENDOM, MASKINER, INVENTAR, IT

SIDEN SIDST

Gulvet i festsalen er blevet renoveret for skimmelsvamp, og der er indkøbt nye klapborde til salen, så brugen af salen kan effektiviseres.

I forbindelse med at det tekniske servicepersonale nu skal servicere de eksterne 0 – 6 års institutioner i distriktet, er der indkøbt en ny traktor til hjælp ved løsningen af opgaven.

Der er fokus på indeklimaet i SFO2, og Arbejdstilsynet har under deres besøg givet et påbud omkring nærmere undersøgelse af indeklimaet.

DET KOMMENDE ÅR

Køge Kommune har haft et uvildigt firma til at gennemgå skolen, og der vil på baggrund heraf blive udarbejdet en vedligeholdelsesplan for de kommende år. Skolen har endnu ikke modtaget planen fra kommunen.

Der skal igangsættes en nærmere undersøgelse af indeklimaet i SFO2.

Der ønskes etablering af udearealer/bevægelsesområder til eleverne på mellemtrin og udskoling.

En del vinduer ønskes udskiftet grundet råd.

Ventilationsanlægget i fysik/kemi og sløjde skal ændres og forbedres for at leve op til Arbejdstilsynets krav.

Det forventes at den lovede anlægsbevilling til ændring af vejføringen gennem tunnel ved Lidemarksvej aktiveres i den kommende periode. Tilkørslen skal rettes ud, således det bliver muligt at passere tunnelen med udsyn i begge retninger. Skolens parkeringsplads ved hovedindgang vil blive ændret. Dette vil give bedre tilkørselsforhold og en bedre adskillelse mellem cykelsti og biltrafik, hvilket også øger færdselssikkerheden for den cyklende trafik.

Det forventes desuden at udvikling af brugen af IT i den daglige undervisning også i det kommende år vil kræve ressourcer.

MILJØ

SIDEN SIDST – AGENDA 21-AKTIVITETER

Mål for udvalgte indsatsområder

Bevidstgørelsesproces omkring bæredygtighed

Mål	Evaluering	Evt. opfølgning
Forståelse af vigtigheden af motion, sund kost og ressourceforbrug.	<p>Der er afholdt en flexuge/emneuge i uge 41 med emnet "sundhed" Der blev hver dag forberedt et sundt måltid til børnene fra 0.-7.klasse. 8.årgang. havde projektet " en slagter, en kok og ½gris".</p> <p>Gennem udviklingspuljen har SFO2 fået penge til et morgenmadsprojekt "Gryn, grød og groft brød – et hit i udskoling". I 10 uger har SFO2 forberedt et varieret økologisk morgenmåltid til dagens første elevpause for 7., 8. og 9.kl. Projektet har været en succes. Der var budgetteret med ca. 50 deltagere, men fremmødet har været på mellem 50-70 brugere. Udover projektets sundhedsmæssige karakter, at spise et morgenmåltid, har projektet også haft en social funktion – de unge har fået flere relationer til hinanden på tværs af klasser og årgange. Projektet har fået ros af både elever og forældre, men har kostet en del personaleressourcer.</p>	
At eleverne bliver bevidste om adfærdens betydning for miljøet.	Der arbejdes videre.	Der samarbejdes med elevrådet om det videre forløb.

Sundhed

Mål	Evaluering	Evt. opfølgning
Der arbejdes på at etablere en madordning gennem samarbejde med ekstern udbyder.	Køge Kommune har etableret en madordning via ekstern udbyder.	Øget bevidstgørelse.

At der tilbydes forældrebetalt frugtordning i en klasseordning.	Kan ikke etableres.	Der ses på eventuelle muligheder.
Ergonomisk rigtige skolemøbler til alle.	I forbindelse med indkøb af skolemøbler tages der højde for ergonomi.	Ergonomi indgår stadig som et vigtigt parameter ved indkøb af skolemøbler.
Energiprojektet		
<i>Mål</i>	<i>Evaluering</i>	<i>Evt. opfølgning</i>
Fokus på energiforbrug.	Energimåler indkøbt til brug for servicemedarbejdere og elever i undervisningen.	Der arbejdes videre.

SIDEN SIDST - ARBEJDSMILJØ

Mål for udvalgte indsatsområder

Det psykiske arbejdsmiljø		
<i>Mål</i>	<i>Evaluering</i>	<i>Evt. opfølgning</i>
At MED-udvalget skaber rammer for trivsel på arbejdspladsen, så de ansatte føler sig som en del af en større enhed.	Ny APV er udarbejdet.	APV'en implementeres.
At udnytte den ansattes kompetencer.	Der afholdes MU-samtaler.	Indarbejdes i planlægningen af næste skoleår.
Fokus på stress og stressrelaterede sygdomsforløb.	Er gennemført.	Fortsætter næste skoleår.
IT i opgaveløsningen		
<i>Mål</i>	<i>Evaluering</i>	<i>Opfølgning</i>
At give de ansatte gode muligheder for at benytte it i opgaveløsningen.	Bærbare pc'er udleveret til lærere. For medarbejdere i SFO'en er der udarbejdet låneordning af pc'er.	Øget brug af egen pc i undervisningen.
At benytte PersonaleIntra, ElevIntra og ForældreIntra som kommunikationskanal.	Er blevet indarbejdet i arbejdsprocedurerne.	Fortsat fokus på, at de elektroniske medier benyttes til kommunikation.
APV-2008		
<i>Mål</i>	<i>Evaluering</i>	<i>Opfølgning</i>
Vurderer arbejdspladsen med henblik på indsats i 2009.	Der er udarbejdet en ny APV med mål og handleplaner.	Mål og handleplaner bliver synlige og kendte for hele personalegruppen.

Det fysiske arbejdsmiljø		
<i>Mål</i>	<i>Evaluering</i>	<i>Opfølgning</i>
Undersøgelse af indeklima i SFO2.	Arbejdstilsynet har givet et påbud omkring en nærmere undersøgelse af arbejdsmiljøet i SFO2.	Der gennemføres en professionel undersøgelse af indeklimaet i SFO2.
Undersøgelse af udsugningen i hjemkundskab.	Arbejdstilsynet har set på udsugningen men har ingen påbud i den forbindelse.	Der skal opsættes en synlig kontakt/måler på anlægget.

DET KOMMENDE ÅR - AGENDA 21-AKTIVITETER

Mål for udvalgte indsatsområder

Energi		
<i>Mål</i>	<i>Resultatkrav</i>	<i>Evalueringsform</i>
Etablering af separat varmevandsbeholder til SFO for at undgå at have hele varmeanlægget kørende i ferierne.	Den separate varmevandsbeholder er etableret til SFO.	Der kan konstateres et mindre varmeforbrug i ferierne.
Udskiftning af toiletter og lys på toiletterne.	De sidste toiletter på skolen er udskiftet og der er etableret nye lysforhold.	Ved udgangen af perioden følges der op på at de sidste toiletter er udskiftet og der er etableret nye lysforhold.
Fokus på energiforbrug.	Personale og elever bliver bevidste om at spare på energien.	Kan der konstateres et mindre energiforbrug.
Bevidstgørelsesproces		
<i>Mål</i>	<i>Resultatkrav</i>	<i>Evalueringsform</i>
Børnene og personalet er bevidste omkring fornuftig adfærd i forhold til miljøet og naturen.	Affaldsminimering, Affaldssortering, komposteringsanlæg. Miljø og natur tænkes ind i undervisningen.	MED-udvalg.
Bevægelse		
<i>Mål</i>	<i>Resultatkrav</i>	<i>Evalueringsform</i>
Udearealer/bevægelsesområde til eleverne på mellemtrinnet og udkolingen.	Udearealer er etableret inden udgangen af skoleåret 2009/2010.	MED-udvalg.

DET KOMMENDE ÅR - ARBEJDSMILJØ**Mål for udvalgte indsatsområder**

APV		
<i>Mål</i>	<i>Resultatkrav</i>	<i>Evalueringsform</i>
Implementering af mål og handleplaner fra APV'en.	Mål og handleplaner er synlige og kendte for hele personalegruppen.	MED-møderne.
Fortsætte en dynamisk udviklingsproces omkring APV'en.	APV'en tilpasses løbende i forhold til arbejdspladsens udvikling.	MED-møderne.
Indeklima		
<i>Mål</i>	<i>Resultatkrav</i>	<i>Evalueringsform</i>
Nærmere undersøgelse af indeklimaet i SFO 2 i henhold til påbud fra arbejdstilsynet.	I samarbejde med Køge Kommune iværksættes en professionel undersøgelse.	Der forefindes en rapport omkring indeklimaet i SFO 2 og en handleplan for en evt. forbedring af indeklimaet.
Ændring og forbedring af ventilationen i fysik/kemi og sløjde i henhold til påbud fra arbejdstilsynet.	Opgaven fremgår af Køge Kommunens vedligeholdelses og genoprettelseslister.	Forbedringerne og ændringerne er gennemført i henhold til arbejdstilsynets påbud.

BILAG

RESUME:

Kapacitet Antal klasser/elever/børn i SFO Antal lærere/pædagoger.	Skovboskolen har 550 elever fordelt på 23 klasser fra 0. – 9 og 4 specialklasser fordelt på 0. 1. 3. og 4. Klassesettrin. I SFO er der tilmeldt 350 børn. Skolen har 45 lærere og 23 pædagoger.
Principper og værdier, der kendetegner skolen	Der lægges vægt på åbenhed, dialog, ansvarlighed og fleksibilitet.

Indsatsområde	Kort beskrivelse og evaluering af indsatsen
Handleplan med henblik på, at eleverne er aktive og får frisk luft.	<p><i>Handleplan:</i> Alle elever er ude i de to store elevpauser. I SFOen er børnene ude mindst en time dagligt. Perioder, hvor dagen starter med motion. Eleverådet inddrages i oprettelse af legepatruljer. Fokus på forbedringer af udendørsområder for mellemtrinnet og udskoling. Indsats for at elever cykler til skole og motiveres for mere motion. Temaugave om sundhed og motion i forbindelse med motionsdag.</p> <p><i>Evaluering:</i> Bedre udluftning i klasserne. Beskrevet i klassernes årsplaner og SFOens aktivitetsplaner</p>
Arbejdet med elevernes ansvarsfølelse i relation til toilethygiejne, adfærd og trivsel i forhold hertil.	<p><i>Handleplan:</i> I SFO1 afholder i efteråret 2009 et projekt om hygiejne - herunder toilethygiejne.</p> <p><i>Evaluering:</i> Renere toiletter og eleverne er bevidste om hygiejne og kan agere på den baggrund.</p>
Det faglige niveau Arbejdet med læsning især på mellemtrinnet og i udskoling.	<p><i>Handleplan:</i> Implementering af læsehandleplan og indarbejde en dynamisk og systematisk brug af læsevejledere.</p> <p><i>Evaluering:</i> Læsetest og klassekonferencer.</p>
Evalueringsskulturer/ Elevernes inddragelse i undervisningens tilrettelæggelse - Arbejdet med opstilling af mål for den enkelte elev.	<p><i>Handleplan:</i> Hensyn til elevernes individuelle forudsætninger skal ligge til grund for lærernes didaktiske og metodiske overvejelser.</p> <p>Eleverne inddrages som konstruktive medspillere i tilrettelæggelsen af egen "læringsproces" med baggrund i fx læringsstil, portofolio, fagligt niveau og individuelt mål i forhold</p>

<p>- Elevernes indføring og deltagelse i demokratiske processer.</p>	<p>til <i>trinmål</i>. Processen foregår i samarbejde mellem elev, forældre og lærer. <i>Evaluering</i>: Opfølgingsproces via egen refleksion, elev-lærersamtaler og skole- hjemamtaler. GodSkole.</p>
<p>Trivsel, faglighed og inklusion Udvikling af inkluderende læringsmiljøer med henblik på at fastholde eleverne i almenundervisningen.</p>	<p><i>Handleplan</i>: Etablering og implementering af et kompetencecenter. Videreudvikler arbejdet i specialcenteret. <i>Evaluering</i>: Alle er bekendt med kompetencecenterets opgave og formål - og med specialcenterets ditto.</p>
<p>Inklusion og kulturmøde Arbejdet med forbedring af tosprogede elevers udbytte af undervisningen – herunder arbejdet med dansk som andet sprog.</p>	<p><i>Handleplan</i>: To-sprogspædagogik indtænkes i årsplaner for relevante klasser og elever. Formulerer mål for arbejdet med de tosprogede elever. <i>Evaluering</i>: Tages løbende op i team og i pædagogisk råd.</p>
<p>Udvalgte områder fra Projekt Partnerskab og Livsglædeprojektet</p>	<p><i>Handleplan</i>: Udsmykning af skolen, oprette venskabsklasser, arbejde med anerkende tilgang til hinanden og arbejde med positiv psykologi. <i>Evaluering</i>: GodSkole.</p>
<p>Skolebestyrelsens arbejde med temaet "Etik og Respekt"</p>	<p>Forebygge konflikter i indskoling, via konfliktmæglerkursus for forældre i indskoling. Dannelse af velfungerende team af trivselsambassadører (forældre) på alle trin. Trivselsambassadørerne planlægger aktiviteter på tværs af klasser og årgange for at skabe samlet fokus på øget trivsel. Skolebestyrelsen er tovholder for igangsætning og planlægning af aktiviteter. Skolebestyrelsen laver princip for virket.</p>
<p>Egne indsatsområder:</p> <p>Teamsamarbejde</p> <p>Læringsstile</p> <p>Fælles ledelse</p>	<p><i>Handleplan</i>: Opfølgingskursus i samarbejde med PUC. Indarbejdelse i fagfordelingen, skolens organisering og tjenesteplanerne. Der arbejdes med begrebet "fleksibel skole". <i>Evaluering</i>: Lærermøder, team og pædagogisk råd.</p> <p><i>Handleplan</i>: Kurser for udvalgte afdelinger/årgange/klasser. Videndeling med fx Gørslev Skole. Indkøb af grundmateriale til bl.a. udarbejdelse af yderligere undervisningsmateriale. <i>Evaluering</i>. Teamsamtaler. Opsamling i specialcenteret.</p> <p><i>Handleplan</i>: Udarbejdelse af dynamisk ansvars- og opgavefordeling. Synlig ledelse på begge skoler. Ledelsesteam som rollemodel. <i>Evaluering</i>: Partnerskabsundersøgelse, pædagogisk råd, Skolebestyrelsen og Skoleforvaltningen.</p>

<p>Konfliktløsning</p>	<p><i>Handleplan:</i> Kurser og forløb med PUC, Køge. Evt. uddannelse af konfliktmæglere og elevmæglere. Brug af skolens kompetencepersoner og oprettelse af legepatruljer.</p> <p><i>Evaluering:</i> Lærermøder, team, personalemøder i SFO og pædagogisk råd.</p>
<p>Anerkendende pædagogik</p>	<p><i>Handleplan:</i> Kurser og forløb med PUC, Køge.</p> <p><i>Evaluering:</i> Personalemøde i SFO, pædagogisk råd og God Skole.</p>
<p>Kompetencecenter</p>	<p><i>Handleplan:</i> Indarbejdes i fagfordelingen, i skolens organisering og i tjenesteplanerne.</p> <p><i>Evaluering:</i> Lærermøder, teammøder, personalemøder i SFO og pædagogisk råd.</p>
<p>Mål og indholdsbeskrivelser i SFO1</p>	<p><i>Handleplan:</i> Udarbejdes på personalemøder og pædagogiske dag(e) ved hjælp af evaluerings- metoden, SMTTE-modellen - (sammenhæng, mål, tiltag, tegn, evaluering).</p> <p><i>Evaluering:</i> Personalemøder i SFO og skolebestyrelse.</p>
<p>Trivselsambassadører</p>	<p><i>Handleplan:</i> Dannelse af velfungerende team af trivselsambassadører (forældre) på alle trin. Trivselsambassadørerne planlægger aktiviteter på tværs af klasser og årgange for at skabe samlet fokus på øget trivsel. Skolebestyrelsen er tovholder. Skolebestyrelsen laver princip for virket.</p> <p><i>Evaluering:</i> Et årligt evalueringsmøde.</p>